



**Athrú Beartaithe Uimh. 5: de Phlean  
Forbartha Chontae Chill Dara 2023-2029  
(arna athrú)**

# **Cheathrú an Iarthuaiscirt (An Nás) Dréachtráiteas Scríofa**

**5ú Meitheamh 2026**



**Comhairle Contae Chill Dara  
Kildare County Council**

# Clár Ábhar

1. Réamhrá.....	1
Doiciméid tacaíochta .....	1
2. An Fhís do Cheathrú an Iarthuaiscirt (An Nás).....	3
3. Comhlíonadh Chroístraitéis Chontae Chill Dara .....	10
4. An Gaol atá ann le Plean Ceantair Áitiúil an Náis 2021-2027 .....	11
5. An Máistirphlean Creata .....	14
1. Príomh-mhéadrachtaí.....	14
2. An Máistirphlean Creata .....	15
3. Straitéis Úsáide Talún .....	16
4. Tithíocht.....	24
5. Straitéis Comhforbartha Áite .....	25
6. An Treoraíocht maidir le Ceantair Saintréithe .....	26
7. Oidhreacht Thógtha, Seandálaíocht agus Timpeallacht Amhairc .....	27
8. Straitéis maidir le Dlús Uirbeach .....	28
9. Straitéis Soghluaisteachta Inbhuanaithe.....	31
10. Bonneagar pobail.....	36
11. Áineas agus Conláiste Uirbeach .....	42
6. Céimniú.....	45
7. Plean Seachadta Bonneagair .....	47
8. Bonneagar Cumasúcháin agus Tacaíochta a Sheachadadh agus a Mhaoiniú .....	52
9. Éadail Talún .....	53
10. Comhforbairt áite .....	53
11. Athléimneacht Fuinnimh agus Bonneagar Fuinnimh.....	53
12. Crios Forbartha Uirbí .....	54
13. Truailliú Torainn agus Aeir.....	54
Aguisín a hAon: Cuspóirí Mapáilte.....	55
Aguisín a Dó: Cuspóirí Criosaithe um Úsáid Talún agus Maitrís Úsáide Talún.....	56
Aguisín a Trí: Plean Ceantair Áitiúil an Náis 2021-2027 / Beartas agus Cuspóir Cheathrú an Iarthuaiscirt .....	64

## Aguisín a hAon: Cuspóirí Mapáilte

Léarscáil 0: Teorainn Cheathrú an Iarthuaiscirt (An Nás)

Léarscáil 1: Cuspóirí Criosaithe um Úsáid Talún Cheathrú an Iarthuaiscirt

Léarscáil 2: Cuspóirí Criosaithe um Úsáid Talún Cheathrú an Iarthuaiscirt le Fairsinge Tuilte

Léarscáil 3: Measúnú Straitéiseach Riosca i gCás Tuilte NWQ (MSRT)

Léarscáil 4: Cuspóirí a bhaineann go Sonrach le Láithreán Cheathrú an Iarthuaiscirt

Léarscáil 5: Bonneagar Glas agus Gorm agus Oidhreacht Thógtha Cheathrú an Iarthuaiscirt

## Fíoracha

Fíor NWQ 1: Teorainn Cheathrú an Iarthuaiscirt (An Nás)	2
Fíor NWQ 2: Straitéis Forbartha an Náis	10
Fíor NWQ3: Máistirphlean Cheathrú an Iarthuaiscirt	14
Fíor NWQ4: Úsáidí talún agus dáileachtaí talún i gCeathrú an Iarthuaiscirt	15
Fíor NWQ5: Limistéir Carachtair Cheathrú an Iarthuaiscirt	23

## Táblaí

Tábla NWQ1: Leithdháileadh na Croístraitéise don Nás	9
Tábla NWQ2: Forálacha Phlean Ceantair Áitiúil an Náis 2021-2027 a bhaineann leis na tailte Cheathrú an Iarthuaiscirt ar ghabh an CDP ina ionad	11-12
Tábla NWQ3: Sracfhéachaint ar Iarthuaiscirt	16
Tábla NWQ4: Sceideal Úsáide Talún Cheathrú an Iarthuaiscirt	16
Tábla NWQ5A: Dáileadh spás urláir miondíola	19
Tábla NWQ5B: Limistéir Úsáide Measctha i gCeathrú an Iarthuaiscirt lasmuigh d'ionaid uirbeacha	17-18
Tábla NWQ6: Cruathú Post Cheathrú an Iarthuaiscirt	20
Tábla NWQ7: Spriocanna Tithíochta Cheathrú an Iarthuaiscirt	21
Tábla NWQ7A: Radhairc Cosanta Cheathrú an Iarthuaiscirt	24
Tábla NWQ8: Paraiméadair bheartais maidir le dlús uirbeach do Cheathrú an Iarthuaiscirt	26
Tábla NWQ9: Meascán de Chineál Teaghaise	26
Tábla NWQ10: Sprioc agus toradh an Mheándlúis Uirbigh i gCeathrú an Iarthuaiscirt	31
Tábla NWQ11: Bannaí Dlúis Uirbigh	31
Tábla NWQ12: Caighdeáin Páirceála Uasta do Ghluaisteáin Chónaithe	28

Tábla NWQ13: Caighdeáin Páirceála Uasta do Ghluaisteáin Neamhchónaithe	29
Tábla NWQ14: Bonneagar Soghluaisteachta Inbhuanaithe	30
Tábla NWQ15A: Bonneagar Pobail / Saoráidí Pobail NWQ	33
Tábla NWQ15B: Bonneagar Pobail / Saoráidí Oideachais NWQ	36
Tábla NWQ 15C: Bonneagar Pobail / Saoráidí Cúraim Leanáí NWQ	36
Tábla NWQ 15D: Bonneagar Pobail / Saoráidí Seirbhísí Sláinte	37
Tábla NWQ16A: Áineas agus Taitneamhacht Uirbeach / Spásanna Oscailte	38
Tábla NWQ 16B: Áineas agus Taitneamhacht Uirbeach / Saoráidí Súgartha	39
Tábla NWQ 16C: Áineas agus Taitneamhacht Uirbeach / Saoráidí Áineasa	
Gníomhacha faoi Dhíon	40
Tábla NWQ17: Céimeanna Forbartha do Cheathrú an Iarthuaiscirt	41
Tábla NWQ18: Sceidil an Phlean Seachadta Bonneagair	44-47

## 1. Réamhrá

Is cuspóir (CS O9) de Phlean Forbartha Chontae Chill Dara (CDP) 2023-2029 (arna athrú) é a chinntiú go bhfuil pleananna lonnaíochta cothrom le dáta (sonraí atá le cinneadh trí athbhreithniú/athrú an Phlean Forbartha Contae) i bhfeidhm do na lonnaíochtaí sin i gContae Chill Dara san Orlathas Lonnaíochta de réir oibleagáidí na reachtaíochta pleanála agus de réir Threoirlínte ábhartha ón Aire, cuspóirí pleanála réigiúnacha, agus an Phlean Forbartha Contae.

Gníomhaíocht A2 de *Chaibidil 14: Cuireann Dearadh Uirbeach agus Comhfhorbairt Áite* de cheangal ar Chomhairle Contae Chill Dara máistirphlean a ullmhú do Cheathrú an Iarthuaiscirt (An Nás) i gcomhar le páirtithe leasmhara ábhartha le linn shaolré Phlean Forbartha an Chontae. Ceanglaítear le *Beartas NWQ 1 – Ceathrú an Iarthuaiscirt de Phlean Ceantair Áitiúil an Náis 2021-2027* go n-ullmhófar máistirphlean do Cheathrú an Iarthuaiscirt mar réamhtheachtaí ar aon leasuithe ar an straitéis úsáide talún don limistéar a shainítear mar Cheathrú an Iarthuaiscirt, agus go mbeidh an máistirphlean ag teacht leis an nuashonrú ar Staidéar Riosca i gCás Tuilte don Nás.

Thug Comhairle Contae Chill Dara tús áite do *Mháistirphlean Creata Cheathrú an Iarthuaiscirt* a ullmhú mar gheall ar scála agus tábhacht straitéiseach Cheathrú an Iarthuaiscirt do Chontae Chill Dara agus don Nás mar Phríomhbhaile. Beidh ról lárnach ag an síneadh uirbeach maidir leis an soláthar tithíochta sa Nás a mhéadú agus an baile a chomhdhlúthú.

Roghnaigh Comhairle Contae Chill Dara Máistirphlean Creata a chomhtháthú sa chreat pleanála reachtúil trí Athrú ar *Phlean Forbartha an Chontae (arna athrú)*.

Soláthraíonn an síneadh uirbeach de thart ar 290 heicteár deis annamh chun limistéar forbartha suntasach a thabhairt ar aghaidh a nascaídh Lár Bhaile an Náis le himeall an Náis. Freastalóidh an síneadh uirbeach ar phobal nua a thacóidh le bonneagar chun freastal ar riachtanais a chomharsanachta/a chomharsanachtaí, chomh maith le húsáidí fostaíochta agus príomhbhonneagar cumasúcháin.

Tá ráiteas i scríbhinn, cuspóirí mapáilte (Aguisín A) agus sraith doiciméad tacaíochta sa Phlean do Cheathrú an Iarthuaiscirt (An Nás). Beidh tosaíocht ag an ráiteas i scríbhinn ar na léarscáileanna má thagann aon neamhréireacht chun cinn eatarthu.

Le críochnú agus síniú na mapála fairsinge tuilte do *Scéim Riosca i gCás Tuilte an Náis* i mí an Mhárta 2026, bhíothas in ann an Máistirphlean Creata a thabhairt chun críche.

## Doiciméid tacaíochta

- Máistirphlean Creata do Cheathrú an Iarthuaiscirt (An Nás): Tuarascáil Máistirphlean (lena n-áirítear bonneagar agus straitéis céimnithe).
- Máistirphlean Creata do Cheathrú an Iarthuaiscirt (An Nás): An Treoraíocht maidir le Ceantair Saintréithe
- Máistirphlean Creata do Cheathrú an Iarthuaiscirt (An Nás): Tuarascáil Soghluaisteachta Iompair
- Máistirphlean Creata do Cheathrú an Iarthuaiscirt (An Nás): Plean Bainistíochta Uisce Dromchla
- Measúnú Bonnlíne Cheathrú an Iarthuaiscirt (An Nás)

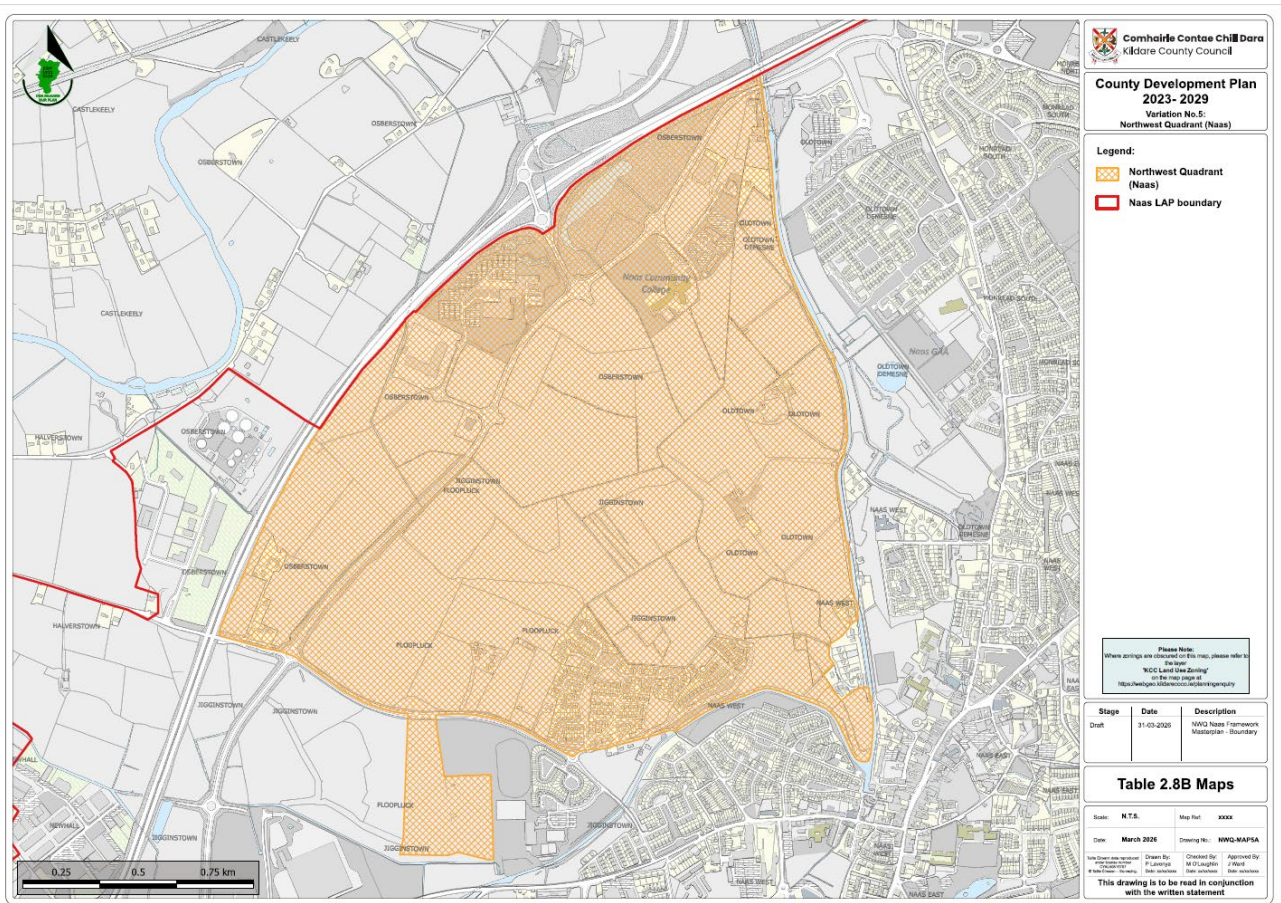
Tagróidh an Plean seo d'Imleabhar 1, Imleabhar 2 agus Aguisíní de Phlean Forbartha Contae Chill Dara 2023 – 2029 (arna athrú) mar Imleabhar 1 nó Imleabhar 2 nó Aguisín (1 – 12) dá réir sin.

I measc na dtuarascálacha comhshaoil a foilsíodh in éineacht leis an bPlean tá *Tuarascáil ar Scagadh le haghaidh Measúnú Cuí (AA)*, *Tuarascáil ar Scagadh na Measúnachta Straitéisí Timpeallachta*, aguisín a ghabhann leis an *Tuarascáil ar an Measúnú Straitéiseach Riosca Tuilte (MRST)* agus *Plean Bainistíochta Uisce Dromchla*.

### Teorainn Cheathrú an Iarthuaiscirt

Tá thart ar 300 heicteár de thalamh úrnua den chuid is mó i gCeathrú an Iarthuaiscirt, chomh maith le roinnt limistéar cónaithe atá ann cheana agus limistéar fostaíochta Pháirc na Mílaoise. Tugadh an teorainn cothrom le dáta, tar éis Máistirphlean Creata Cheathrú an Iarthuaiscirt a ullmhú, chun suíomh de thart ar 10 heicteár ó dheas ó Bhóthar Nua Cheárach a chur san áireamh. Cuireadh an méid sin san áireamh chun freastal ar riachtanais na Ceathrún maidir le bonneagar áineasa gníomhach.

Léirítear an teorainn nuashonraithe go dtí Ceathrú an Iarthuaiscirt i bhFíor NWQ 1.



**Fíor NWQ 1: Teorainn Cheathrú an Iarthuaiscirt**

## 2. An Fhís do Cheathrú an Iarthuaiscirt (An Nás)

Áiríodh i bPlean Ceantair Áitiúil an Náis 2021-2027 coincheap ardleibhéil do Cheathrú an Iarthuaiscirt (an Nás) agus cuspóir chun a fhorbairt a dhaingniú.

Tá ullmhú Mháistirphlean Creata Cheathrú an Iarthuaiscirt (An Nás) ag filleadh ar na chéad phrionsabail chun straitéis optamach a bhaint amach maidir le pleanáil agus forbairt an tsínidh uirbigh atá suntasach go straitéiseach (féach *Tuarascáil Mháistirphlean do Cheathrú an Iarthuaiscirt (An Nás)*).

### An Fhís maidir le Ceathrú an Iarthuaiscirt (An Nás)

Is éard a bheidh i gCeathrú an Iarthuaiscirt sa Nás ná **áit a aithnítear go náisiúnta agus go hidirnáisiúnta** a roghnaíonn daoine le maireachtáil, le bheith ag obair, le cuairt a thabhairt air agus le hinfheistíocht a dhéanamh ann. **Ag glacadh lena shuíomh ar thaobh na Canálach, áilleacht nádúrtha, sainchomharthaí stairiúla**, agus acmhainneacht eacnamaíoch atá ag fás, beidh sé ina **phobal inbhuanaithe bríomhar, athléimneach agus duinelárnach** a chinnteoidh go gcomhlíonfaidh an Nás a ról mar **phríomhbhaile agus go ndíreoidh sé ar fhás dlúth**. Leis an **gceantar dinimiciúil ísealcharbóin** sin, cuirfear comharsanachtaí nua comhleanúnacha ar fáil a chomhcheanglóidh raon leathan roghanna tithíochta agus maoinne le **seirbhísí agus bonneagar ar leac an dorais** a fhreastalaíonn ar éilimh agus ar riachtanais a phobal. Leis sin, cumasófar rath gnólachtaí domhanda agus áitiúla trí **dheiseanna nuálaíochta agus fáis** le tacaíocht ó **rogha tithíochta** ar leac an dorais, **naisc iompair agus soghluaisteachta den scoth** agus ardchaighdeán saoil i dtimpeallacht shláintiúil spreagúil.



## Beartas NWQ1: Ceathrú an Iarthuaiscirt (An Nás)

**Is é beartas Chomhairle Contae Chill Dara a chinntiú go bhforbraítear na tailte atá suite laistigh de Cheathrú an Iarthuaiscirt (NWQ) i gcomhréir le Máistirphlean Creata Cheathrú an Iarthuaiscirt chun a chinntiú go bhforbraítear an síneadh uirbeach mar shíneadh uirbeach inbhuanaithe bunaithe ar thréithe an láithreáin agus ar uailmhian Chomhairle Contae Chill Dara d'fhorbairt eiseamláireach síneadh uirbeach.**

### CUSPÓIR

<p><b>NWQ O1.1</b></p>	<p><b>Máistirphlean Cheathrú an Iarthuaiscirt</b> Féachfaidh Comhairle Contae Chill Dara lena chinntiú go seachadfar Ceathrú an Iarthuaiscirt i gcomhréir lena Máistirphlean Creata agus lena doiciméid tacaíochta, lena n-áirítear an Treoraíocht maidir le Ceantar Saintréithe do Cheathrú an Iarthuaiscirt (An Nás), Straitéis Soghluaisteachta Inbhuanaithe agus Plean Bainistíochta Uisce Dromchla,</p>
<p><b>NWQ O1.2</b></p>	<p><b>Scaoileadh Thailte Cónaithe Céim 2 agus Céim 3 ag Ceathrú an Iarthuaiscirt</b></p> <ul style="list-style-type: none"> <li>• Leis an gCroístraitéis, tacaítear le scaoileadh ordúil céimnithe na dtailte laistigh de Cheathrú an Iarthuaiscirt de réir na Straitéise Céimnithe a shainítear sa Tuarascáil Máistirphlean Creata agus a ndéantar achoimre uirthi i dTábla NWQ17 agus sa Phlean Seachadta Bonneagair.</li> <li>• Cosnófar <i>tailte</i> “<i>Tailte Cónaithe Nua Céim 2</i>” agus “<i>Céim 2 Iarmharach Nua le riosca tuile inmhaolaithe iarmharach LUZO</i>” ó fhorbairt mhíchuí chun a bhfeidhm straitéiseach maidir le fás an Náis a chaomhnú thar thréimhse an phlean forbartha reatha.</li> <li>• Trí Céim 1 a chur i gcrích beifear in ann dul ar aghaidh go Céim 2 gan gá le hAthrú ar an bplean forbartha.</li> <li>• Trí Céim 2 a chur i gcrích beifear in ann dul ar aghaidh go Céim 3 gan gá le hAthrú ar an bplean forbartha.</li> <li>• Comhoibreoidh Comhairle Contae Chill Dara le gníomhaireachtaí stáit agus leathstáit (soláthraithe bonneagair agus fónais) chun a chinntiú gur féidir talamh a chatagóiriú mar Shraith 1 in am chun pacáistí céimnithe comhleanúnacha a thosú, mar atá leagtha amach</li> </ul>

<p><b>NWQ O1.3:</b></p>	<p><b>Pobail chothroma agus Tithíocht Shóisialta agus Inacmhainne</b> Féachfaidh Comhairle Contae Chill Dara lena chinntiú go mbainfear amach na spriocanna do thithíocht ar phraghas faoi bhun an mhargaidh i gCeathrú an Iarthuaiscirt, mar atá sainithe sa leagan is déanaí den <i>Mheasúnú ar Riachtanais agus Éileamh Tithíochta</i>. Cuirfidh Comhairle Contae Chill Dara an tAcht um Pleanáil agus Forbairt, 2024 i bhfeidhm agus bainfidh sí úsáid as a cumhachtaí údaráis tithíochta chun oibriú lena comhpháirtithe chun úsáid a bhaint as bearta agus deiseanna atá ar fáil chun táirgí tithíochta ar phraghas faoi bhun an mhargaidh a sholáthar do na spriocanna sainithe.</p>
<p><b>NWQ O1.4</b></p>	<p><b>Dlús Uirbeach</b> Is cuspóir den phlean seo é go bhforbrófar Ceathrú an Iarthuaiscirt de réir na mbandaí dlúis cónaithe molta a leagtar amach i dTábla NWQ 11: Bannaí Dlúis Uirbigh agus straitéis dlúis spásúil a shainítear sa Mháistirphlean Creata, agus go gcuirtear iad sin i bhfeidhm agus iarratais pleanála aonair á gcur san áireamh.</p>
<p><b>NWQ O1.5A</b></p>	<p><b>Straitéis Soghluaisteachta Inbhuanaithe</b> Is cuspóir de chuid an phlean seo é go bhforbrófar Ceathrú an Iarthuaiscirt mar shíneadh uirbeach inbhuanaithe de réir an Mháistirphlean Creata agus na <i>Straitéise Soghluaisteachta Inbhuanaithe</i> tacaíochta, lena n-áirítear seachadadh an Bhonneagair Soghluaisteachta Inbhuanaithe a leagtar amach i dTábla NWQ 14.</p>
<p><b>NWQ O1.5B</b></p>	<p><b>Comhoibriú leis na príomhpháirtithe leasmhara chun líonra soghluaisteachta inbhuanaithe i gCeathrú an Iarthuaiscirt a sholáthar</b> Tacóidh agus comhoibreoidh Comhairle Contae Chill Dara leis an Údarás Náisiúnta Iompair (NTA), le hIarnród Éireann, le Bonneagar Iompair Éireann (TII) agus le príomhpháirtithe leasmhara eile chun a chinntiú go soláthrófar líonra soghluaisteachta inbhuanaithe den scoth (bonneagar agus seirbhísí) a fhreastalóidh ar riachtanais Cheathrú an Iarthuaiscirt, chomh maith leis an Nás agus an líonra níos leithne. Áireofar leis seo comhoibriú ar sheachadadh na mbearta a leagtar amach i <i>Straitéis Iompair Mhórcheantar Bhaile Átha Cliath 2022-2042</i> agus <i>Líonra / Seirbhís Busanna Bhaile an Náis</i> lena n-áirítear Conairí Tosaíochta Bus.</p>
<p><b>NWQ O1.6C</b></p>	<p><b>An Dara Stáisiún Iarnróid de chuid na Sollán</b> Tacú le seachadadh dara stáisiún iarnróid, agus é a éascú, atá suite siar ó na Solláin, i gcomhar le hIarnród Éireann agus leis an Údarás Náisiúnta Iompair, lena n-áirítear saoráid pháirceála agus taistil (1, 000 spás), de réir TM O54</p>
<p><b>NWQO1.6 _</b></p>	<p><b>Bonneagar Pobail agus Moil Phobail</b> Féachfaidh Comhairle Contae Chill Dara lena chinntiú go bhforbrófar áiseanna pobail chun freastal ar riachtanais Cheathrú an Iarthuaiscirt, lena n-áirítear: saoráid Mol Pobail i gCeathrú an Iarthuaiscirt chun freastal ar riachtanais na comharsanachta; b. Le linn shaolré an Phlean Forbartha seo, féachfaidh Comhairle Contae Chill Dara le <i>Staidéar Féidearthachta Mol Pobail</i> a ullmhú chun eolas a dhéanamh d'fhorbairt agus seachadadh an tionscadail.</p>

<p><b>NWQ 01.7</b></p>	<p><b>Saoráidí Oideachais agus Oilúna</b> Féachfaidh Comhairle Contae Chill Dara lena chinntiú go bhfreastalófar ar riachtanais oideachais Cheathrú an Iarthuaiscirt laistigh de Cheathrú an Iarthuaiscirt i gcomhar leis an Roinn Oideachais, BOOCDM agus príomhpháirtithe leasmhara eile. Déanfaidh Comhairle Contae Chill Dara scrúdú ar a indéanta a bheadh sé saoráidí scoile a chomhlonnú le saoráidí pobail eile (in aice láimhe nó mar shaoráidí comhcheangailte) i gcomhar leis an Roinn Oideachais agus le pobail scoile.</p>
<p><b>NWQ 01.8</b></p>	<p><b>Bonneagar Gníomhach Áineasa</b></p> <ul style="list-style-type: none"> <li>• Féachfaidh Comhairle Contae Chill Dara lena chinntiú go soláthrófar an bonneagar gníomhach áineasa a leagtar amach i dTábla NWQ15, lena n-áirítear a gcuid mionteagaisc tionscadail, a ndearadh, a bhfreagracht agus a seachadadh.</li> <li>• Féachfaidh Comhairle Contae Chill Dara le <i>Láithreacha Spóirt Bardasacha/ Múnla Páirce Iompartha</i> a fhorbairt do gach láithreach spóirt chun bunús a sholáthar le páirceanna a oibriú ar mhaithe leis an bpobal i gcoitinne (lena n-áirítear scoileanna) agus le gach cód spóirt.</li> </ul>
<p><b>NWQ 01.9</b></p>	<p><b>Céimniú Forbartha</b></p> <ul style="list-style-type: none"> <li>• Oibreoidh Comhairle Contae Chill Dara lena comhpháirtithe chun féachaint lena chinntiú go mbainfidh Ceathrú an Iarthuaiscirt tairbhe as céimeanna forbartha comhleanúnacha a fhorbairt, lena n-áirítear bonneagar suntasach cumasúcháin agus tacaíochta, a sheachadtar de réir na Straitéise Céimnithe (arna sainiú i dTábla NWQ17: Céimeanna Forbartha do Cheathrú an Iarthuaiscirt) ar bhealach tráthúil.</li> <li>• Oibreoidh Comhairle Contae Chill Dara i gcomhar le forbróirí tithíochta agus bonneagar cumasúcháin/tacaíochta chun féachaint lena chinntiú go gcomhlíonfar an Straitéis Céimnithe. Beidh forbairt Cheathrú an Iarthuaiscirt i gcomhréir leis an Straitéis Céimnithe, mura gcomhaontaítear a mhalairt le Comhairle Contae Chill Dara.</li> </ul>
<p><b>NWQ 01.10</b></p>	<p><b>Plean Seachadta Bonneagair</b> Oibreoidh Comhairle Contae Chill Dara lena comhpháirtithe chun a chinntiú go ndéanfar an bonneagar cumasúcháin chun leas a bhaint as acmhainneacht Cheathrú an Iarthuaiscirt i ngach céim forbartha a sheachadadh go tráthúil. Is amlínite tascacha iad amlínite na céime forbartha. Plean Seachadta Bhonneagar do Cheathrú an Iarthuaiscirt a leagtar amach i Máistirphlean Creata Cheathrú an Iarthuaiscirt agus Tábla NWQ15 a chur chun feidhme.</p>
<p><b>NWQ 01.11</b></p>	<p><b>Seachadadh agus Maoiniú</b> Féachfaidh Comhairle Contae Chill Dara lena chinntiú go saineofar straitéis seachadta agus maoinithe a chumasóidh seachadadh Cheathrú an Iarthuaiscirt mar shíneadh uirbeach nua lena n-áirítear gach bonneagar</p>

	<p>tacaíochta agus cumasúcháin. Saineofar go soiléir sa straitéis seachadta freagrachtaí na gcomhpháirtithe tionscadail uile.</p> <p>Féachfaidh Comhairle Contae Chill Dara le scéim ranníocaíochtaí forbartha a bhaineann go sonrach le tailte forbartha an Náis ag Ceathrú an Iarthuaiscirt agus Ceathrú Chanáil an Náis a iniúchadh agus a ullmhú faoi alt 584 den Acht um Pleanáil agus Forbairt, 2024. Dhéanfar an scéim a dhearadh chun ranníocaíochtaí airgeadais a lorg i dtreo an chostais a bhaineann leis an mbonneagar poiblí agus na saoráidí poiblí is gá a mhaoiniú chun forbairt na dtailte a scaoileadh, lena n-áirítear spásanna oscailte, draenáil agus éiceachóras, saoráidí áineasa agus pobail, conair sráide agus bonneagar iompair (e.g. droichid), réimse poiblí, talamh a fháil agus bonneagar coimhdeach gaolmhar.</p> <p>Féachfaidh Comhairle Contae Chill Dara le hoibriú leis an rialtas láir agus le gníomhaireachtaí stáit / leathstáit chun a chinntiú gur féidir an t-ualach costais bonneagair chun an bonneagar cumasúcháin agus tacaíochta a sheachadadh a chomhlíonadh le straitéis mhaoinithe oiriúnach.</p> <p>Féachfaidh Comhairle Contae Chill Dara le straitéis airgeadais oiriúnach a fhorbairt chun seachadadh an bhonneagair atá le soláthar a chumasú de réir amlíne optamach atá ag teacht leis an Straitéis Céimnithe.</p>
<p><b>NWQ 01.12</b></p>	<p><b>Comhoibriú</b></p> <p>Féachfaidh Comhairle Contae Chill Dara lena chinntiú go gcomhoibreoidh comhpháirtithe forbartha go héifeachtach chun <i>Máistirphlean Creata Cheathrú an Iarthuaiscirt</i> a sheachadadh agus chun forbairt chuimsitheach an tsínidh uirbigh agus a fhorbartha a bhaint amach.</p> <p>Féachfaidh Comhairle Contae Chill Dara lena chinntiú go gcomhoibreoidh comhpháirtithe forbartha go héifeachtach chun <i>Máistirphlean Creata Cheathrú an Iarthuaiscirt</i> a sheachadadh agus chun forbairt chuimsitheach an tsínidh uirbigh a bhaint amach. Fiosróidh Comhairle Contae Chill Dara an úsáid a bhaintear as raon sásraí atá leordhóthanach chun freastal ar na riachtanais a bhaineann le dlús a chur leis an seachadadh. Saineofar cineál an chomhoibríthe sin i Straitéis Seachadta Cheathrú an Iarthuaiscirt (An Nás).</p>
<p><b>NWQ 01.13</b></p>	<p><b>Éadail Talún</b></p> <p>Féachfaidh Comhairle Contae Chill Dara lena chinntiú go bhfuil talamh ar fáil chun an bonneagar is gá a sholáthar chun díghlasáil Cheathrú an Iarthuaiscirt a chumasú agus chun a chinntiú gur áit agus comharsanacht rathúil í le bonneagar cumasúcháin agus tacaíochta chun freastal ar a riachtanais. Áireofar leis sin talamh chun na gcríoch seo a leanas:</p> <ol style="list-style-type: none"> <li>Réimse poiblí, Páirceanna agus bonneagar gníomhach áineasa.</li> <li>Tithíocht.</li> <li>Bonneagar pobail (e.g. oideachas, moil phobail, etc);</li> <li>Líonraí sráide.</li> <li>Droichid Cheathrú an Iarthuaiscirt.</li> </ol>

	<p>f. Bonneagar cumasúcháin agus tacaíochta eile agus Fónais Phoiblí chumasúcháin agus tacaíochta eile.</p> <p>g. Féadfaidh Comhairle Contae Chill Dara úsáid a bhaint as a cumhachtaí reachtacha.</p>
--	--

<p><b>NWQ 01.14</b></p>	<p><b>Comhfhorbairt áite maidir le Ceantair Saintréithe</b> Forbróidh Comhairle Contae Chill Dara creat ainmniúcháin do na ceantair shaintréithe aonair a cheiliúran oidhreacht áitiúil, féiniúlacht chultúrtha, comhthéacs stairiúil agus a dhéanfaidh deiseanna a mheas maidir le húsáid na Gaeilge. Leis an gcreat sin tacófar le comhfhorbairt áite, cuirfear an dátheangachas chun cinn, agus cothófar muintearas, agus cinnteofar ag an am céanna go mbeidh na hainmneacha bríoch, inléite agus oiriúnach chun bealach a dhéanamh.</p>
<p><b>NWQ 01.15</b></p>	<p><b>Athléimneacht Fuinnimh agus Bonneagar Fuinnimh</b> Déanfaidh Comhairle Contae Chill Dara forbairt athléimneacht fuinnimh a chur chun cinn agus a spreagadh do Cheathrú an Iarthuaiscirt trí sholáthar fuinnimh a lorg, lena n-áirítear líonra téimh ceantair a úsáid, giniúint in-athnuaite agus micrighiniúint de bhreis ar cheanglais maidir le Rialacháin Foirgníochta chun foráil a dhéanamh do riachtanais fuinnimh foirgneamh / forbairtí aonair, nó úsáid teicneolaíochtaí fuinnimh in-athnuaite atá bunaithe go háitiúil agus/nó faoi úinéireacht an phobail laistigh de thailte Cheathrú an Iarthuaiscirt agus cóngarach dóibh / lasmuigh díobh.</p>
<p><b>NWQ 01.16</b></p>	<p><b>Crios Forbartha Uirbí Cheathrú an Iarthuaiscirt</b> Fiosróidh Comhairle Contae Chill Dara an fhéidearthacht ainmniú Cheathrú an Iarthuaiscirt mar Chrios Forbartha Uirbí a chur chun cinn faoin <i>Acht um Pleanáil agus Forbairt 2024</i> le linn shaolré Phlean Forbartha an Chontae.</p>
<p><b>NWQ 01.17</b></p>	<p><b>Forbairt chomhleanúnach</b> Éileoidh Comhairle Contae Chill Dara go mbeidh gach togra forbartha le haghaidh dáileachtaí talún laistigh de thailte Cheathrú an Iarthuaiscirt (nó grúpaí dáileachtaí talún) comhleanúnach ar an mbealach a bhaineann siad go himmheánach laistigh dá suíomh féin agus le dálaí maidir leis na himill. Chun straitéis dearaidh chomhleanúnach agus freagairtí dearaidh comhleanúnacha a léiriú, ba cheart tacú le hiarratais le máistirphleananna lena n-áirítear tograí táscacha le haghaidh láithreán agus a ndáileachtaí talún agus a spásanna comhthéacsúla cóngaracha/tadhlaigh (sráideanna agus an réimse poiblí) i gcomhréir leis an Máistirphlean Creata.</p>
<p><b>NWQ 01.18</b></p>	<p><b>Truailliú Torainn agus Aeir</b> D'fhonn a chinntiú go ndéanfar tionchar truailithe torainn agus aeir ar shláinte an duine a mhaolú go cuí, beidh gach togra forbartha ag teastáil ó Chomhairle Contae Chill Dara chun a chinntiú go ndéanfar truailliú torainn chomhthimpeallaigh / truailliú aeir a théann i bhfeidhm ar aon suíomh a chur san áireamh go hiomlán (féach <a href="#">Léarscáileanna EPA</a> le haghaidh mapáil tháscach torainn) maidir le húsáidí talún a roghnú agus tograí forbartha a dhearadh. Le INO 59 agus IN067 (Caibidil 6) soláthraítear an sásra chun an cuspóir sin a chomhlíonadh.</p>

### 3. Comhlíonadh Chroístraitéis Chontae Chill Dara

I gCaibidil 2 d'Iml. 1 ainmnítear an Nás mar Phríomhbhaile sa Straitéis Lonnaíochta Contae. Tagraíonn an t-ainmniú sin do bhailte ina bhfuil leibhéal réasúnta post agus seirbhísí chun freastal ar riachtanais daoine ina dobharcheantar seirbhíse.<sup>1</sup> Sa Straitéis Lonnaíochta do Thionól Réigiúnach Oirthear Lár na Tíre (EMRA), sainithníodh na 'bailte fáis' sin mar lonnaíochtaí a bhfuil feidhmeanna láidre seirbhíse agus fostaíochta acu a d'fhéadfadh a bheith in ann tacú le leibhéal de dhaonra comhréireach agus d'fhás fostaíochta chun bheith níos féinchothabhálaí, i gcomhréir lena n-acmhainneacht iompair phoiblí, seirbhísí agus bonneagair. Cuireann na bailte seo raon feidhmeanna ar fáil freisin dá gcónaitheoirí agus don dobharcheantar máguaird.

I nDaonáireamh 2022, taifeadh daonra de 26,180 laistigh de theorainn shainithe Limistéar Foirgnithe (BUA) an Náis ag an bPríomh-Oifig Staidrimh, rud a léiríonn méadú 18.3% ó Dhaonáireamh 2016, a thuairiscigh daonra de 21,393 laistigh de theorainn lonnaíochta shainithe Dhaonáireamh 2016 na Príomh-Oifige Staidrimh.

**Tábla NWQ1: Leithdháileadh na Croístraitéise don Nás**

Daonáireamh 2022	Fás Daonra 2023 - 2028	Fás Tithíochta 2023 - 2028
<b>26,180</b>	<b>3747</b>	<b>1,362</b>

**Foinse:** Plean Forbartha Chontae Chill Dara 2023-2029 (arna athrú)

Tá Máistirphlean Creata Cheathrú an Iarthuaiscirt i gcomhréir leis an gCroístraitéis.

Sainmhínítear Ceathrú an Iarthuaiscirt mar Shuíomh Forbartha Straitéisí Fadtéarmaí i dTábla 2.8B Tábla Forlíontach na Croístraitéise le haghaidh Riachtanais Náisiúnta athbhreithnithe maidir le Fás Tithíochta 2025: Suíomhanna Forbartha Straitéisí Fadtéarmaí. Tá an sprioc tithíochta de 4000 teach a shonraítear laistigh de Mháistirphlean Creata Cheathrú an Iarthuaiscirt (An Nás) comhsheasmhach / i gcomhréir le Tábla 2.8B, arna leasú le hAthrú Uimh. 5: Ceathrú an Iarthuaiscirt (An Nás).

2.11 Leagtar béim sa Straitéis Forbartha Tosaíochta freisin go n-éascófar fás breise tithíochta trí dhul chun cinn Cheathrú an Iarthuaiscirt (an Nás) mar Chríos Forbartha Uirbí (féach Cuspóir CS O32).

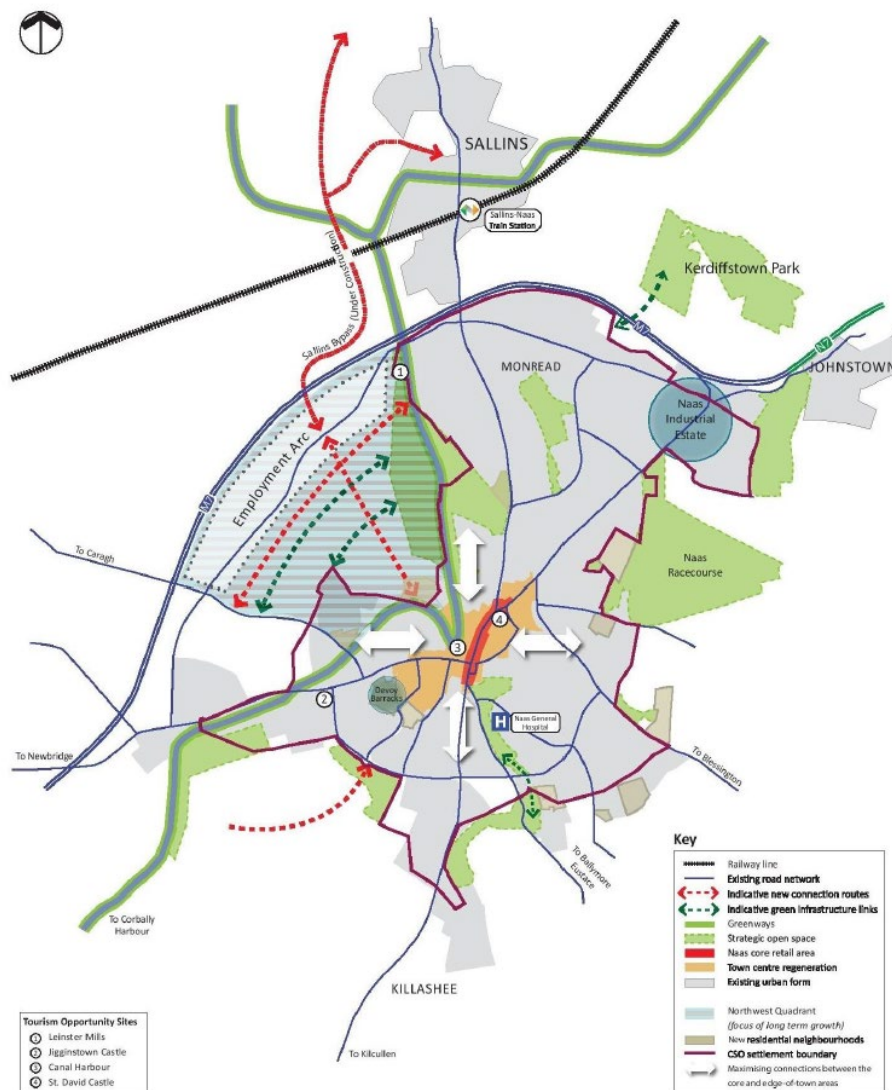
Tá an Raon Dlúis atá beartaithe do Cheathrú an Iarthuaiscirt (An Nás) ag teacht leis an spriocraon don Nás mar Phríomhbhaile (féach Cuid 5.8, thíos).

<sup>1</sup> Sainithe i Straitéis Spásúil agus Eacnamaíoch Réigiúnach Thionól Réigiúnach an Oirthir agus Lár Tíre 2019-2031.

## 4. An Gaol atá ann le Plean Ceantair Áitiúil an Náis 2021-2027

Déantar foráil i bPlean Ceantair Áitiúil an Náis 2021-2027 d'fhorbairt Cheathrú an Iarthuaiscirt trí na sásraí seo a leanas:

- Tá Ceathrú an Iarthuaiscirt leabaithe i Straitéis Forbartha an Náis (féach Fíor NWQ2, thíos);
- Beartas NWQ 1 – Ceathrú an Iarthuaiscirt agus Cuspóir NWQ1.1: Ceathrú an Iarthuaiscirt (féach Aguisín a hAon) agus an téacs tacaíochta (cuid 10.7: *Ceathrú an Iarthuaiscirt*) leagtar amach go soiléir an tábhacht a bhaineann le forbairt inbhuanaithe Cheathrú an Iarthuaiscirt go dtí an Nás agus soláthraítear lena chuspóir an ceanglas go n-ullmhófaí an Máistirphlean Creata mar réamhtheachtaí ar fhorbairt straitéise úsáide talún don Cheathrú bunaithe ar raon leathan ionchur deartha. Tá Staidéar Riosca i gCás Tuilte don Nás críochnaithe anois.
- Réimse cuspóirí sonracha agus cuspóirí sonracha mapáilte a chur san áireamh sa Phlean Ceantair Áitiúil.



Fíor NWQ 2: Straitéis Forbartha an Náis

## Forálacha eile a chur in ionad Forálacha Phlean Ceantair Áitiúil an Náis 2021-2027 i gCeathrú an Iarthuaiscirt

Cuirtear glacadh an Ráitis Scríofa seo agus a dhoiciméid tacaíochta in ionad na bhforálacha a rinneadh laistigh de Phlean Ceantair Áitiúil an Náis 2021-2027 maidir le Ceathrú an Iarthuaiscirt (An Nás). Go sonrach, leagtar amach i dTábla X an liosta neamh-uileghabhálach seo a leanas de mhíreanna beartais pleanála a gcuirtear míreanna eile ina n-ionad.

Ba cheart a thabhairt faoi deara go dtugtar aghaidh ar limistéar Pháirc an Chuain i dtailte Cheathrú an Iarthuaiscirt sa Phlean Ceantair Áitiúil faoi CRA5: Limistéar athghiniúna Cheathrú na Canálach. Tá forálacha a bhaineann leis an gceantar seo anois curtha in ionad an Phlean Ceantair Áitiúil (féach thíos).

### Tábla NWQ2: Forálacha Phlean Ceantair Áitiúil an Náis 2021-2027 a bhaineann le tailte Cheathrú an Iarthuaiscirt ar ghabh an CDP ina ionad

Ráiteas i Scríbhinn	Beartas NWQ 1 – Ceathrú an Iarthuaiscirt
	<p><b>Cuspóir NWQ 1.1</b></p> <p>Cuid 10.7 Ceathrú an Iarthuaiscirt</p> <p>Tagairtí eile d’fhorálacha sonracha le haghaidh limistéar Cheathrú an Iarthuaiscirt, amhail (ach ní go heisiach):</p> <ul style="list-style-type: none"> <li>• Cuid 5.3: Forálacha Iompair Phoiblí a bhaineann leis an mbealach bus chuig Ceathrú an Iarthuaiscirt trí sheachbhóthar na Sollán (PT11 ar Léarscáil 5.3, MTO 2.3);</li> <li>• Cuspóir sonrach (MTO 3.8) maidir le slánachar íosta de 91m ó imeall an mhótarbhealaigh sa Nás ar chúiseanna a bhaineann le truailliú torainn agus le cosaint an ghréasáin mótarbhealaí amach anseo. Tá feidhm ag Caibidil 15 / 15.7.7 Línte Foirgníochta maidir leis an limistéar uirbeach seo.</li> <li>• 7.3.1 Conairí Bonneagair Ghlais, a cuireadh san áireamh agus an Máistirphlean Creata á ghiniúint.</li> </ul>
	<p>Cuspóirí Beartais i mBeartas CQ1: Ceathrú na Canálach a bhaineann le folimistéar “Bruach na Canálach” de CRA6: Ceathrú na Canálach i gcuid 10.4.8.</p> <p>Go sonrach: CQ1.1 agus gnéithe den “Chreat Dearaidh le haghaidh CRA6: Ceathrú na Canálach” a bhaineann le folimistéar “Bruach na Canálach”.</p>
<p><b>Cuspóirí Mapáilte</b></p>	<p>Forálacha a bhaineann le limistéar Cheathrú an Iarthuaiscirt, mar atá sainithe ag teorainn Cheathrú an Iarthuaiscirt (arna sainiú i bhFíor 10.24 Tailte Cheathrú an Iarthuaiscirt) a leagtar amach in Aguisín 1: Léarscáileanna:</p> <ul style="list-style-type: none"> <li>Léarscáil 4.1 Spás Oscailte Straitéiseach</li> <li>Léarscáil 5.1 Bearta Coisithe</li> <li>Léarscáil 5.2 Bearta Rothaíochta</li> <li>Léarscáil 5.3 Bearta Iompair Phoiblí</li> <li>Léarscáil 5.4 Bearta Bóithre</li> <li>Léarscáil 6.1 Croilimistéar Miondíola</li> <li>Léarscáil 7.1 Bonneagar Glas</li> <li>Léarscáil 7.2 Conairí Bonneagair Ghlais</li> <li>Léarscáil 8.1 Déanmhais faoi Chosaint</li> </ul>

	<p>Léarscáil 8.1a Déanmhais faoi Chosaint (Lár an Bhaile)  Léarscáil 8.2 ACA &amp; Radhairc faoi Chosaint (Radhairc na Canálach Móire atá faoi chosaint ag Plean Forbartha an Chontae)  Léarscáil 8.3 Oidhreacht Seandálaíochta  Léarscáil 8.3a Oidhreacht Seandálaíochta (Lár an Bhaile)  Léarscáil 9.1 Sonraí MSRT LUZ  Léarscáil 11.1 Léarscáil Chriosaithe um Úsáid Talún</p>
<p><b>Bonneagar Droichead</b></p>	<p>Forálacha a bhaineann le droichid a thrasnaíonn an Chanáil Mhór a leagtar amach sna Léarscáileanna Gluaiseachta agus Iompair:  Léarscáil 5.1 Bearta Coisithe  Léarscáil 5.2 Bearta Rothaíochta  Léarscáil 5.3 Bearta Iompair Phoiblí  Léarscáil 5.4 Bearta Bóithre</p>

## 5. An Máistirphlean Creata

### 1. Príomh-mhéadrachtaí

Is é 290 heicteár Cheathrú an Iarthuaiscirt an síneadh uirbeach is mó i gContae Chill Dara agus tá sé ar cheann de na cinn is mó in Éirinn agus tabharfaidh sé infheistíocht shuntasach don Nás idir anois agus an uair a dhéanfar é a thógáil amach. Tá forbairt an tsínidh uirbigh lárnach don uaillmhian don Nás agus do Chontae Chill Dara atá leagtha amach sa Chreat Náisiúnta Pleanála agus cuirfidh sé luach straitéiseach suntasach agus tairbhí áitiúla ar fáil. Is é uaillmhian Cheathrú an Iarthuaiscirt a bheith ina síneadh uirbeach eiseamláireach d'Éirinn.

**Tábla NWQ3: Ceathrú an Iarthuaiscirt: sracfhéachaint**

	<b>Ceannlíne</b>	<b>Sonraí</b>
<b>Tithe</b>	sprioc de thart ar 4000 teach	Grádán dlúis, cineálacha teaghaise measctha, tionacht mheasctha i gcomhréir le HNDA, ceantair saintréithe
<b>Tógáil Tháscach</b>	<b>2027-2040</b>	Céim a hAon: 2027-2032
<b>Fostaíocht</b>	sprioc de thart ar 5000 post	Oifigí, tionscal, seirbhísí
<b>Bonneagar sóisialta</b>	Ionaid chomharsanachta agus dhá ionad áitiúla	Seirbhísí tráchtála agus pobail
<b>Bonneagar Pobail</b>	Ceithre scoil Ionaid Phobail Ionad Cúraim Phríomhúil Coláiste Breisoideachais agus Oiliúna	Iar-bhunscoil - 1 Bunscoileanna - 3 Scoil Riachtanais Speisialta Oideachais - 1
<b>Páirceanna agus conláiste</b>	Páirc Bhaile an tSeanbhaile Spás oscailte taobh na canálach Conairí bruachánacha agus taitneamhachta taobh na habhann	15 heicteár 5 heicteár 10 heicteár
<b>ARI</b>	14 heicteár de láithreacha spóirt móide saoráidí faoi dhíon	4 halla spóirt / síneadh ar Phailliún spóirt K-Leisure
<b>Bonneagar cumasúcháin</b>	Fóntais Na Príomhshráideanna ina n-ionchorpraítear an tIompar Poiblí agus líonraí soghluaisteachta inbhuanaithe	Uisce, Fuíolluisce, Leictreachas, snáithín, draenáil agus Téamh Ceantair
<b>Droichid</b>	Trí dhroichead nua	Droichead an Chuain, Bealach Dhroichead an Mhuilinn Plás Landen

**Bealaí  
rothaíochta**

8km de bhealaí rothaíochta nua

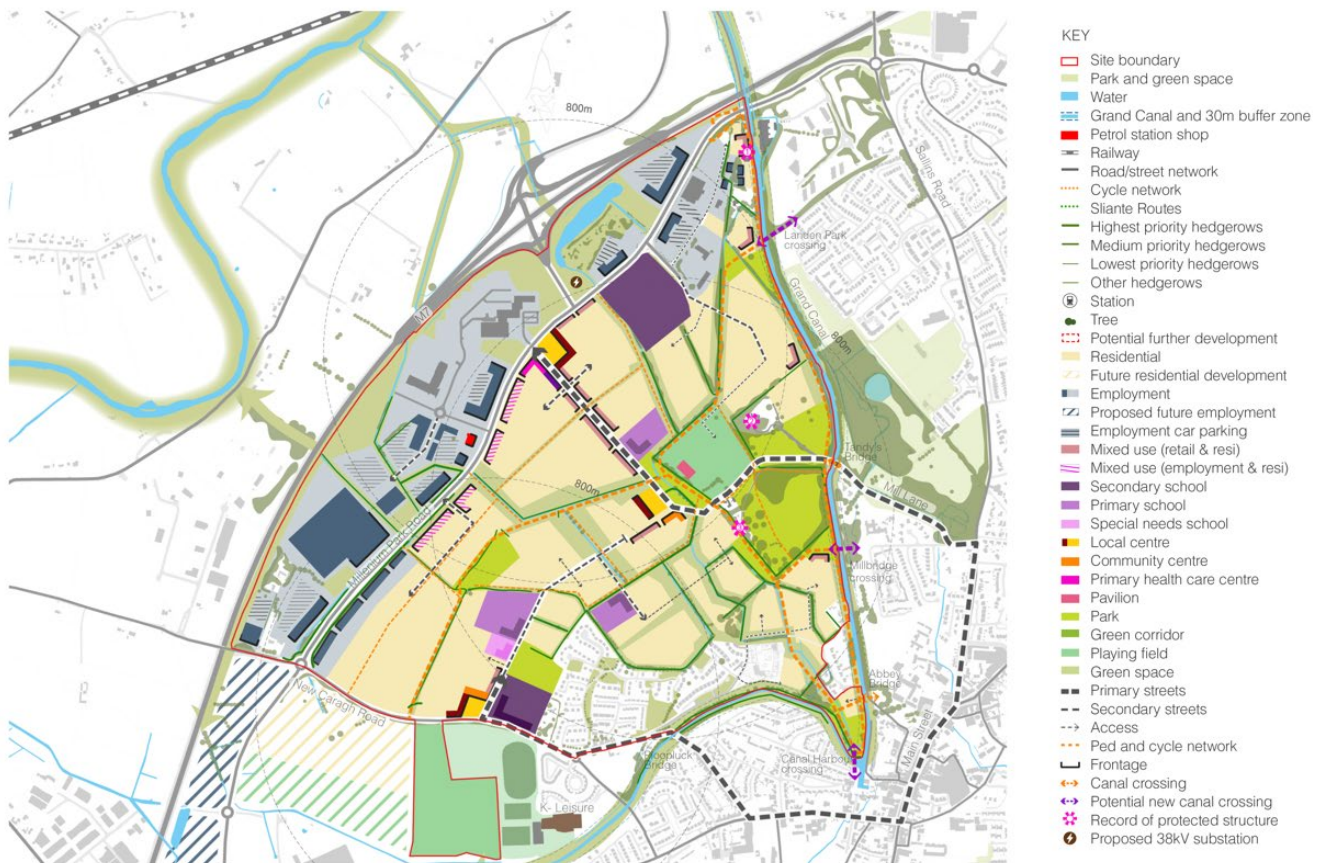
Lúb NWQ 7 km

## 2. An Máistirphlean Creata

Leagtar amach sa Tuarascáil Máistirphlean Creata an Máistirphlean Creata deiridh, an próiseas dearaidh agus an réasúnaíocht dearaidh don phlean deiridh.

Dáileann Ráiteas Scríofa do Cheathrú an Iarthuaiscirt (an Nás) príomh-chomhpháirteanna an Mháistirphlean Creata agus comhtháthaíonn sé iad sa chreat pleanála reachtúil.

Léirítear leagan amach an Máistirphlean Creata i bhFíor NWQ 3: Máistirphlean Cheathrú an Iarthuaiscirt.

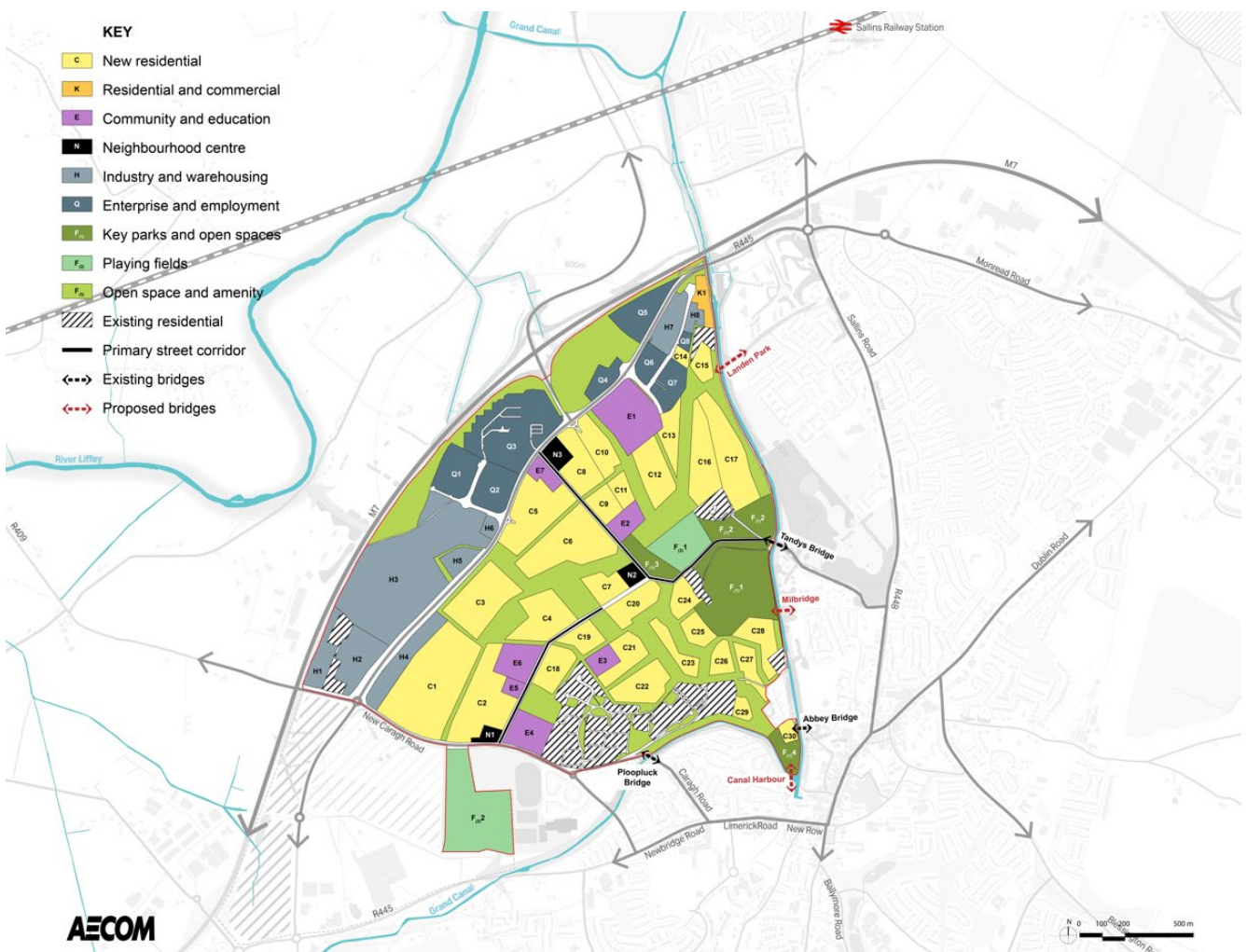


**Fíor NWQ 3: Máistirphlean Cheathrú an Iarthuaiscirt**

### 3. Straitéis Úsáide Talún

Léiríonn straitéis úsáide talún Cheathrú an Iarthuaiscirt an Fhís chun síneadh uirbeach ar úsáid mheasctha atá suntasach go straitéiseach chuig an Nás a fhorbairt, agus é curtha i gcrích mar chomharsanacht chónaithe inbhuanaithe nua le gach bonneagar cumasúcháin agus tacaíochta.

Léirítear sa léaráid úsáide talún thíos conas a eagraítear na príomhúsáidí talún ar fud an láithreáin agus sonraítear sa sceideal úsáide talún na príomhlimistéir. Sainmhínítear dáileadh spásúil na n-úsáidí talún i *Léarscáil NWQ1A: Cuspóirí Criosaithe um Úsáid Talún* agus na cuspóirí a shainmhínítear in Aguisín a Dó: Cuspóirí Criosaithe um Úsáid Talún agus Maitrís Chríosaithe um Úsáid Talún.



**Fíor NWQ4: Úsáidí talún agus dáileachtaí talún i gCeathrú an Iarthuaiscirt**

Úsáid Talún	Oll-achar (ha)	Céatadán
Cónaithe	92.80	30.10
Fiontraíocht agus Fostaíocht	24.23	7.86
Tionscal agus Trádstóráil	38.89	12.61
Úsáid Mheasctha (ionaid agus tráchtála / cónaithe)	2.58	0.84
Pobal agus Oideachas	15.46	5.01
Príomhpháirceanna agus spás oscailte	17.63	5.72
Spás oscailte conláiste agus spás oscailte nádúrtha agus breacnádúrtha	62.62	20.31
Páirceanna imeartha / faichí spóirt	14.95	4.85
Conairí príomhshráide	3.96	1.28
<b>ST</b>	<b>273.12</b>	<b>88.58</b>
Tailte cónaithe atá ann cheana	19.60	6.36
Limistéir iarmharacha atá ann cheana (e.g. Sráideanna atá ann cheana; spásanna i limistéir fostaíochta)	c.15.61	5.06
<b>FO-IOMLÁN</b>	<b>35.21</b>	<b>11.42</b>
<b>IOMLÁN</b>	<b>308.33</b>	<b>100%</b>

**Tábla NWQ4: Sceideal Úsáide Talún Cheathrú an Iarthuaiscirt**

### Cónaithe

Cuirfidh Ceathrú an Iarthuaiscirt thart ar 4,000 teach nua ar fáil a dháilfear thar chúig cheantar saintréithe ar leith. Ríomhadh an acmhainneacht sin bunaithe ar thiomhde go bhfuil 80% d'ollachar an láithreáin dofhobartha. Is éard atá san fhachtóir lascaine sin an gá atá le freastal ar shráideanna tánaisteacha, ar chórais draenála inbhuanaithe (SuDS), ar ghlanghnóthachan bithéagsúlachta (BNG), agus ar spásanna neamh-infhorbartha eile laistigh de gach olldáileacht. Beidh réimse éagsúil típeolaíochtaí agus tionachta sna tithe nua chun pobal cothrom agus cuimsitheach a chothú.

### Úsáidí Measctha

Tá ról ríthábhachtach ag na hionaid uirbeacha i gcomhfhorbairt áite agus cuireann siad pointí fócasacha fisiciúla agus sóisialta ar fáil do Cheathrú an Iarthuaiscirt. Is féidir le húsáidí beo ar leibhéal na talún buntáistí dearfacha a thabhairt do phríomhshuíomhanna, lena n-áirítear iad siúd a leagtar amach i dTábla NWQ5.

As an gcaiteachas miondíola iomlán a ghineann Ceathrú an Iarthuaiscirt, ní leithdháiltear ach cuid de na riachtanais spás urláir a eascraíonn as sin ar Cheathrú an Iarthuaiscirt, agus an t-iarmhéid á leithdháileadh ar Lár Bhaile an Náis. Ar leibhéal straitéiseach is ionann an scoilt a ndéantar talamh slán de agus thart ar 50%, agus láithreach níos ísle ag siopadóireacht chomparáide i gCeathrú an Iarthuaiscirt, agus miondíol áise i bhfad níos airde chun freastal ar riachtanais mhiondíola áitiúla (e.g. bia) agus fáilteachais. Léirítear tuilleadh teorach sa Treoraíocht maidir le Ceantair Saintréithe do Cheathrú an Iarthuaiscirt agus sna Réimsí maidir le Coimpléascacht Deartha a ullmhaítear do gach ionad.

Suíomh	Spás urláir miondíola táscach (méadar cearnach)	Miondíol áise (% den spás urláir miondíola)	Miondíol comparáide (% den spás urláir miondíola)
Lárionad Comharsanachta Bhóthar Pháirc na Mílaoise	2,700	70	30
Ionad Áitiúil Lárnach	250	80	20
Ionad Áitiúil Bhóthar Nua Cheárach (an Iarthair)	1000	80	20
Siúlán na Canálach (Thuaidh) @ Nód Gníomhaíochta Mhuilinn Laighean	50-200	100	0
Nód Gníomhaíochta Shiúlán na Canálach (Lárnach) @ plás dhroichead nua	50-200	100	0
Nód Gníomhaíochta Shiúlán na Canálach (Deisceart)	50-200	100	0

**Tábla NWQ5A: Dáileadh spás urláir táscach Miondíola agus Fáilteachais**

Ligeann Lárionad Comharsanachta Bhóthar Pháirc na Mílaoise do shiopaí beaga, siopa bia ancaire, ionad breisoideachais agus oiliúna, mol cúraim sláinte príomhúil, naíolann, caife pobail agus úsáid phobail eile. Ba cheart dhá thrian ar a mhéad de leithdháileadh spás urláir áise an lárionaid a bheith mar ancaire áise i Lárionad Comharsanachta Pháirc na Mílaoise, chun meascán de mhéideanna aonaid sa lárionad a chinntiú. Soláthróidh gach ionad áitiúil úsáidí tráchtála agus líon na n-úsáidí pobail agus seirbhísí eile (e.g. naíolann), agus beidh siopaí, ionaid bhia agus dí, saoráid sláinte ann. Díreofar na n-úsáidí gníomhaíochta feadh Shiúlán na Canálach ar úsáidí fáilteachais.

Measfar go bhfuil éadanas gníomhach ar urlár na talún fabhrach laistigh de na hionaid chomharsanachta agus na hionaid áitiúla, le caiféanna, beáir, bialanna, seirbhísí miondíola, oifig mhiondíola (agus úsáidí comhoiriúnacha oiriúnacha eile) ag comhlánú miondíola i ngach suíomh. Is féidir le húsáidí gníomhacha ar urlár na talún buntáistí dearfacha a thabhairt do phríomhshuíomhanna freisin, amhail iad siúd a leagtar amach i dTábla NWQ5B: *Limistéir Úsáide Measctha lasmuigh de lárionaid uirbeacha*.

Cineál úsáide talún an Mháistirphlean Creata	Suíomhanna	Coincheap na hÚsáide Talún	Riachtanais phleanála
Úsáid Mheasctha (Miondíola agus Cónaithe)	<b>Bóthar Pháirc na Mílaoise</b> idir an Lárionad Comharsanachta	Níl éadanas tráchtála GF sa suíomh seo tarraingteach d'éadanas cónaithe ar urlár na talún agus a haghaidh ar acomhal gnóthach.	Arda urláir go huasteorainn 4m ar leibhéal na talún (GLFTCHanna) a bheith ag GF feadh an

	agus Coláiste Pobail an Náis		éadanais chun aonaid tráchtála amach anseo a chumasú sa suíomh seo ag a bhfuil líon ard custaiméirí NÓ aonaid tráchtála mar chuid d'iarratas pleanála.
	<b>An Phríomhshráid</b> ar imeall Lárionad Comharsanachta Bhóthar Pháirc na Mílaoise	Tugadh le fios i Máistirphlean Creata go bhféadfadh sé bhloc uirbeacha úsáid a bhaint as GFanna neamhchónaithe.  Bloic atá díreach in aice le Lárionad Comharsanachta atá oiriúnach d'úsáid talún neamhchónaithe agus coirnéil bloc eile.	Arda urláir go huasteorainn 4m ar leibhéal na talún (GLFTCHanna) a bheith ag GF ag suíomhanna sonraithe chun aonaid tráchtála amach anseo a chumasú sa suíomh seo ag a bhfuil líon ard custaiméirí NÓ aonaid tráchtála mar chuid d'iarratas pleanála.
	Imeall an <b>Ionaid Áitiúil Lárnaigh</b> (ar chonair na Príomhshráide)	Bloc uirbeach amháin ar tugadh le fios go bhféadfadh sé a bheith ina éadanas gníomhach (GF neamhchónaithe) atá tadhlach le lárionad uirbeach i suíomh ag a bhfuil líon ard custaiméirí.	GLFTCHanna 4m a bheith ag aonaid choirnéil chun aonaid tráchtála amach anseo a chumasú sa suíomh seo ag a bhfuil líon ard custaiméirí NÓ aonaid tráchtála mar chuid d'iarratas pleanála.
	Imeall <b>Ionad Áitiúil Bhóthar Nua Cheárach</b> ar chonair na Príomhshráide os comhair na hIarbhunscoile	Bloc uirbeach amháin ar tugadh le fios go bhféadfadh sé a bheith ina éadanas gníomhach (GF neamhchónaithe) atá tadhlach le lárionad uirbeach i suíomh ag a bhfuil líon ard custaiméirí.	Arda urláir go huasteorainn 4m ar leibhéal na talún (GLFTCH) a bheith ag aonaid choirnéil chun aonaid tráchtála amach anseo a chumasú sa suíomh seo ag a bhfuil líon ard custaiméirí NÓ aonaid tráchtála mar chuid d'iarratas pleanála.

<p><b>Úsáid Mheasctha (Miondíola agus Cónaithe)</b></p>	<p><b>Éadanas Bhóthar Pháirc na Mílaoise</b> idir suíomh fostaíochta agus Ionad Comharsanachta.</p>	<p>Léirítear ceithre bhloc uirbeacha chun meascán cothrománach d'úsáidí cónaithe agus fostaíochta a sholáthar (tionscal éadrom agus oifig).</p>	<p>Níl aon riachtanais ann ag an am seo ach is féidir úsáidí fostaíochta a áireamh i dtograí forbartha mar chuid de mheascán comhleanúnach úsáidí feadh an éadanais seo. D'fhéadfadh an margadh an meascán úsáidí seo a bheith tarraingteach sa todhcháí.</p>
---	---	---	---

**Tábla NWQ5B: Limistéir Úsáide Measctha lasmuigh de lárionaid uirbeacha**

## Bonneagar Glas agus Gorm

Tá bonneagar glas agus gorm lárnach don Mháistirphlean Creata agus do shaintréithe Cheathrú an Iarthuaiscirt, agus tá bonneagar gorm in éineacht le bonneagar glas i bhfoirm conairí GBI, naisc ghlasa, conairí folláine, conair na canála agus an pháirc mhór ag síneadh ar fud an láithreáin, ag cruthú gréasán nasctha de spás oscailte inrochtana agus ag freastal ar fhairsinge tuilte abhann laistigh dá raon feidhme.

## Fostaíocht

Is limistéar fáis straitéiseach é Ceathrú an Iarthuaiscirt a bhfuil nascacht láidir iompair aige trí mhótarbhealach an M7 agus stáisiún iarnróid na Sollán agus an Náis, rud a fhágann gur ceann scríbe tarraingteach é d'fhorbairt úsáide measctha. Tá réimse leathan gnólachtaí ó earnálacha éagsúla agus ó mhéideanna éagsúla lucht saothair i bPáirc na Mílaoise. Chomh maith le hoifigí Kerry Group cpt agus a phoist cruthaithe ardluacha atá ag obair in earnálacha na n-eolaíochtaí beatha, tá réimse earnálacha gnó ann, lena n-áirítear

- Seirbhísí Gairmiúla
- TFC agus Ardteicneolaíocht
- Forbairt Taighde agus Nuálaíocht
- Saininnealtóireacht
- Bithchógaisíocht
- Tionscal Éadrom agus Lóistíocht
- Oideachas agus seirbhísí sláinte
- Poist san earnáil seirbhíse (e.g. miondíol, seirbhísí mótar)

D'fhéadfadh Ceathrú an Iarthuaiscirt a bheith ina shuíomh a aithnítear go hidirnáisiúnta do dhaoine le maireachtáil, le bheith ag obair agus le hinfheistíocht a dhéanamh ann, agus ceantar uirbeach ísealcharbóin agus inbhuanaithe á soláthar. Féachann an limistéar máistirphlean le ceantar nuálaíochta tiomnaithe ardchaighdeáin a sholáthar le deiseanna fostaíochta ardleibhéil ag baint leasa as a shuíomh straitéiseach agus as braislí fiontraíochta atá ann cheana laistigh de Pháirc na Mílaoise.

Agus roinnt príomhshuíomhanna ar fáil, tá sé de chumas ag na tailte seo infheistíocht shuntasach eacnamaíoch a éascú a d'fhéadfadh feabhas breise a chur ar ardtarraingteacht na suíomhanna. Cé gurb é an príomhfhócas deiseanna fostaíochta ardleibhéil agus típeolaíochtaí oifige gaolmhara a sholáthar, beidh an suíomh tarraingteach go mór do thionscail lóistíochta agus trádstórála atá ag lorg réitigh mhóra úrnua in áit an-inrochtana feadh conaire straitéisí agus déantar foráil do chrios amháin chun freastal ar an gcineál úsáide seo

Tá an deighilt maidir le húsáid talún thart ar 9 heicteár talún le haghaidh spás oifige (Q. Fiontraíocht agus Fostaíocht) agus c.38 heicteár le haghaidh tionscal éadrom agus lóistíocht / trádstóráil (H – Tionscal agus Trádstóráil). Meastar go gcruthófar leis sin tuairim is 5000 post nua (féach Tábla NWQ6, thíos).

Léiríonn sprioc Chóimheas na bPost do Cheathrú an Iarthuaiscirt Cóimheas na bPost don Nás ag airmheán de 1.25 post: 1 daonra in aois mhargadh an tsaothair, díorthaithe ón *Staidéar maidir le Suíomhanna Fostaíochta Straitéisí CCCD* atá ag teacht chun cinn. Sprioc 1.1-1.4 (1.25 airmheán) atá i gcóimheas Post na bPríomhbhailte.

Tacóidh fás fostaíochta sa Nás (agus i gCeathrú an Iarthuaiscirt) le gníomhaíocht eacnamaíoch áitiúil le linn an lae oibre i lárionaid uirbeacha agus i seirbhísí tánaisteacha, chomh maith le

deis a thabhairt do dhaoine le maireachtáil agus le bheith ag obair sa Nás agus spleáchas ar chomaitéireacht chuig áiteanna eile le haghaidh fostaíochta a laghdú.

Earnálacha gnó	Poist a cruthaíodh (raon íseal)	Poist a cruthaíodh (raon ard)
<b>Miondíol agus fáilteachas</b>	541	609
<b>Oifig / gairmiúil</b>	1866	2249
<b>Tionsclaíoch</b>	1466	1649
<b>Lóistíocht</b>	226	254
<b>Sláinte, Oideachas, Poiblí, Soghluaiste agus Eile</b>	812	913
<b>Iomláin</b>	4911	5,674

**Tábla NWQ6: Cruthú Post Tásach Cheathrú an Iarthuaiscirt**

### **Bonneagar Gníomhach Áineasa**

Soláthraítear dhá phríomhshaoráid spóirt lasmuigh, dhá phríomhshaoráid faoi dhíon agus hallaí spóirt breise laistigh de Cheathrú an Iarthuaiscirt chun freastal ar riachtanais áineasa ghníomhacha an tsínidh uirbigh.

### **Oideachas**

Tá trí bhunscoil, meánscoil amháin agus scoil riachtanas speisialta oideachais lonnaithe in áiteanna inrochtana chun a chinntiú gur féidir le gach cónaitheoir siúl / rothaíocht ar scoil. Is méid caighdeánach í an mheánscoil arb ionann í agus 2.78heicteár agus tá trí bhunscoil ann, rang amháin le 24 dalta ar shuíomh 1.54 heicteár, bunscoil amháin ina bhfuil ranganna le 16 dalta ar shuíomh c. 1 heicteár agus x1 24-32 seomra ranga bunscoile ar shuíomh de thart ar 2.5has. Is ionann an scoil riachtanas speisialta oideachais agus 0.61ha.

### **Cúram sláinte**

Moltar dhá mhol cúraim sláinte phríomhúil, ina bhfuil ionad cúraim sláinte phríomhúil 10,000 méadar cearnach i Lárionad Comharsanachta na Mílaoise agus saoráid sláinte 1,000 méadar cearnach in ionad áitiúil an Iarthair.

## 4. Tithíocht

Ní mór tithíocht a sholáthar i gcomhréir le *Caibidil 3: Tithíocht*. Tá na spriocanna straitéiseacha tithíochta do Cheathrú an Iarthuaiscirt leagtha amach i dTábla NWQ5:

	2026-2031 (Céim a hAon)	Go dtí 2040
<b>Spríoc na dtithe</b>	c.1460	c.4100
<b>Meánmhéid Teaghlaigh Réamh-mheasta</b>	2.75	2.75
<b>Daonra réamh-mheasta</b>	c.4000	c.11300

**Tábla NWQ7: Spriocanna Tithíochta Cheathrú an Iarthuaiscirt ]**

Ní bheidh na spriocanna sainithe ina mbac ar sheachadadh luathaithe trí úsáid a bhaint as Tailte Cónaithe Nua Chéim 2, ar choinníoll go bhfuil sé sin i gcomhréir le Caibidil 2: Croístraitéis agus Máistirphlean Creata Cheathrú an Iarthuaiscirt, Straitéis Bonneagair agus Céimnithe.

### *Tithíocht Shóisialta agus Inacmhainne*

Tá sé mar aidhm ag Comhairle Contae Chill Dara a chinntiú go bhforbrófar Ceathrú an Iarthuaiscirt mar chomharsanacht chónaithe chothrom agus inbhuanaithe atá cuimsitheach, i gcomhréir le beartas náisiúnta agus leis an dea-chleachtais. Tá sé mar aidhm ag an gComhairle Contae na spriocanna tithíochta ar phraghas faoi bhun an mhargaidh (sóisialta agus inacmhainne) atá sainithe sa *Mheasúnú ar Riachtanais agus Éileamh Tithíochta a glacadh i gContae Chill Dara (2021) a bhaint amach, féach Caibidil 3: Tithíocht*. Chomh maith le foráil Chuid V, oibreoidh Comhairle Contae Chill Dara mar údarás tithíochta do Chontae Chill Dara lena comhpháirtithe chun soláthar táirgí tithíochta sóisialta agus inacmhainne a chinntiú le freastal ar an éileamh agus ar an riachtanas sainithe. Déanfaidh Comhairle Contae Chill Dara *Plean Gníomhaíochta um Sheachadadh Tithíochta i gCeathrú an Iarthuaiscirt* a dhearadh i gcomhar leis na Comhlachtaí Ceadaithe Tithíochta, an Ghníomhaireacht Forbartha Talún agus an earnáil phríobháideach.

## 5. Straitéis Comhforbartha Áite

Sainítear sa Mháistirphlean Creata agus sa Treoraíocht maidir le Ceantar Saintréithe straitéis comhforbartha áite do Cheathrú an Iarthuaiscirt bunaithe ar an méid seo a leanas:

- Uathúlacht an láithreáin agus a shócmhainní, agus an Chanáil Mhór agus an Mhórpháirc (Páirc Bhaile an tSeanbhaile) lena dtugtar braistint an-láidir áite atá fréamhaithe sa láithreán agus ina stair.
- Ceantair saintréithe chomhleanúnacha a chruthú (féach Fíor NWQF2: Ceantair Saintréithe Cheathrú an Iarthuaiscirt) a cruthaíodh trí Mháistirphlean Creata Cheathrú an Iarthuaiscirt. Beidh a struchtúr agus a charachtar comhleanúnach féin ag gach limistéar, bunaithe ar a GBI, úsáid talún, dlús, airde tógála, meascán tithíochta, réimse poiblí agus raon fachtóirí eile.
- Tá ceantair saintréithe dírithe ar ionaid chomharsanachta a sholáthraíonn pointe fócasach do ghníomhaíocht, líonraí sóisialta agus seirbhísí tráchtála agus pobail le caighdeán den scoth de réimse poiblí atá deartha bunaithe ar dhaoine agus ar ghníomhaíocht shóisialta.
- Cruthaítear sraith comharsanachtaí sainiúla, le tacaíocht ó spásanna oscailte dea-dheartha, ionaid a sholáthraíonn pointí fócasacha do ghníomhaíocht shóisialta agus do sheirbhísí pobail agus tráchtála, agus áiseanna pobail agus oideachais atá suite laistigh d'achar siúil gearr ó gach teach. Cosnaíonn sé príomhoidhreacht agus sócmhainní nádúrtha, go háirithe an Chanáil Mhór, agus iad á n-oscailt do thaitneamh an phobail, rud a fhágann gur féidir na gnéithe uathúla sin a cheiliúradh agus a chomhroinnt.
- Tírdhreach láidir agus líonra spáis oscailte atá i gcodarsnacht le forbairt uirbeach le páirceanna den scoth a chuireann le GBI, oidhreacht thógtha agus deiseanna gníomhaíochta.
- Sráideanna, spásanna agus líonraí gluaiseachta atá oiriúnach do dhaoine a chruthú ina dtugtar tús áite do dhaoine agus do chomhforbairt áite thar spás feithiclí agus gluaiseacht feithiclí.
- Nascfaidh seirbhís nua iompair phoiblí na comharsanachtaí atá ag teacht chun cinn le lár an bhaile chomh maith le Stáisiún Iarnróid na Sollán agus an Náis. Cruthóidh droichid chanála nua comhtháthú rianúil idir NWQ agus an Nás, rud a chinnteoidh gur féidir le cónaitheoirí rochtain a fháil go héasca ar áiseanna nua agus ar áiseanna atá ann cheana de shiúl na gcos nó ar rothar.
- Is féidir na ceantair shaintréithe a chur chun feidhme i gcéimeanna lena bhféadfaí cuacha bonneagair a chéimniú chun riachtanais gach limistéir a chomhlíonadh.

Cé go bhfuil an príomhfhócas fostaíochta suite feadh Bhóthar Pháirc na Mílaoise, leanann an Máistirphlean Creata de bheith solúbtha, rud a fhágann gur féidir deiseanna fostaíochta a chomhtháthú ar fud na forbartha nuair a dhéantar iad a scála go cuí.

## 6. An Treoraíocht maidir le Ceantair Saintréithe

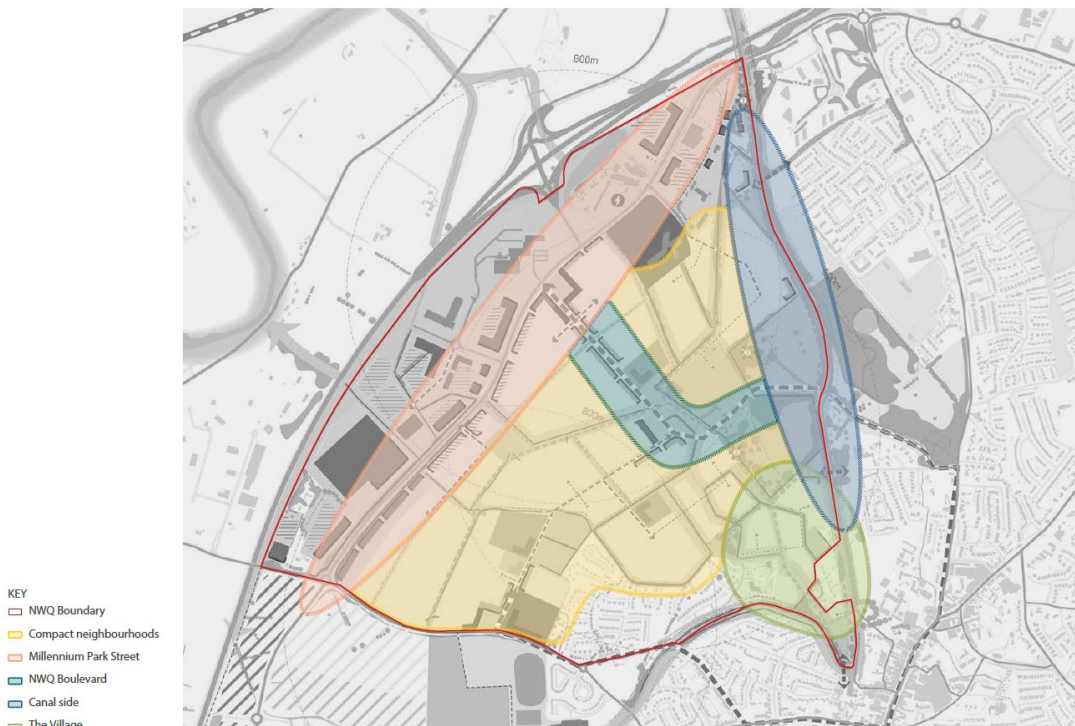
Is éard atá i gCeathrú an Iarthuaiscirt sraith de cheantair shaintréithe a gineadh trí phróiseas an Mháistirphlean Creata agus a bhí bunaithe ar an measúnú bonnlíne agus ar thiománaithe dearaidh an mháistirphlean. Léirítear na limistéir shaintréithe i bhFíor NWQ2: Ceantair Shaintréithe NWQ (thíos).

Leis an ceantair shaintréithe seo, tugtar an deis struchtúr uirbeach comhleanúnach a chur ar fáil do Cheathrú an Iarthuaiscirt, agus tá a fhéiniúlacht féin agus a cháilíochtaí dearaidh uirbeacha féin ag gach limistéar. Beidh a charachtar comhleanúnach féin ag gach limistéar, bunaithe ar a n-úsáid talún sainmhínithe, dlús, airde tógála, meascán tithíochta, GBI, réimse poiblí agus raon fachtóirí eile.

Áirítear sa Mháistirphlean Creata treoir ar fud an láithreáin agus treoir a bhaineann go sonrach le láithreán. Seoltaí treorach ar fud an láithreáin:

- Comhfhorbairt áite;
- Dearadh Ailtireachta;
- Bonneagar Glas agus Gorm
- Spás imeartha
- Réimse Poiblí
- Típeolaíochtaí conairí glaise
- Draenáil inbhuanaithe
- Gluaiseacht Inbhuanaithe agus Ordlatas Sráide
- Páirceáil carranna agus rothar
- Fostaíocht

Beidh forbairt sa cheantar uirbeach seo feadh imeall an mhótarbhealaigh faoi réir 15.7.7 Línte Foirgníochta.



### Fíor NWQ5: Ceantair Saintréithe NWQ

## 7. Oidhreacht Thógtha, Seandálaíocht agus Timpeallacht Amhairc

Bronntar oidhreacht thógtha ar Cheathrú an Iarthuaiscirt a mheastar go bhfuil tábhacht leo iontu féin mar shócmhainní aonair ach a rannchuidíonn go suntasach freisin lena “genius loci” nó lena spiorad áite a thabhairt don leathnú uirbeach, lena n-áirítear:

- An Chanáil Mhór agus a droichid, a loic, a conair agus Ceathrú na Canálach in aice láimhe dírithe ar chuan an Náis;
- Tithe aonair (Na Cnoic and Keredern) agus a dtírdhreacha stairiúla a bhfuil tábhacht ag baint leo;
- Coimpléasc Mhuilinn Laighean agus Theach an Mhuilinn.

Tá na tírdhreacha stairiúla mar chuid de ghrúpa tírdhreacha stairiúla níos leithne a bhfuil tábhacht ag baint leo, atá dírithe ar an gCanáil Mhór agus ar Dhroichead Taindí, agus tá Diméin an tSeanbhaile suite soir ó Dhroichead Taindí. Tá luach suntasach tírdhreacha agus taitneamhachta ag baint leis an limistéar seo. Tá tírdhreach stairiúil na gCnoc san áireamh i nGairdíní Stairiúla NIAH agus i dtírdhreacha Deartha.

Ina theannta sin, tá roinnt Taifead Séadchomharthaí Sceidealaithe ainmnithe.

Baineann an timpeallacht amhairc tairbhe as roinnt radhairc faoi chosaint a ainmniú:

Féach ar Thagairt,	Suíomh féachana	Ábhar
<b>GC30</b>	<b>Droichead Ploopluck</b>	Radhairc ó na droichid agus ó chonair na canála
<b>GC31</b>	<b>Droichead na Mainistreach</b>	Radhairc ó na droichid agus ó chonair na canála
<b>GC32</b>	<b>Droichead Mainistreach Taindí</b>	Radhairc ó na droichid agus ó chonair na canála

**Tábla NWQ7A: Tuairimí Cosanta** (féach Tábla 13.7 - Radhairc ar dhroichid agus uathu)

Chomh maith leis na radhairc faoi chosaint sin, úsáideann an Máistirphlean Creata na cáilíochtaí suntasacha a sholáthraíonn spuaic Mhuire agus Séipéal Caitliceach Naomh Dháibhí.

## 8. Straitéis maidir le Dlús Uirbeach

Freagraíonn an straitéis dlúis uirbigh a chuirtear i bhfeidhm do Cheathrú an Iarthuaiscirt do Threoirlínte Roinn 28 d'Údaráis Phleanála maidir le *Comharsanachtaí Cónaithe Inbhuanaithe agus Fás Dlúth*, a comhtháthaíodh sa Phlean trí Athrú Uimh. 3 ar an bPlean Forbartha Pobail (cuir isteach tagairt). Is Príomhbhaile é an Nás agus mar sin tá Táblaí 3.5: Tá *Limistéir agus Raonta Dlúis Príomhbhailte agus Bailte Móra* de chuid Treoirlínte S28 ábhartha dá straitéis dlúis uirbigh, atá cáilithe le *Tábla 3.8: Inrochtaineacht*.

### Key Town / Large Town - Centre and Urban Neighbourhood

The centre comprises the town centre and the surrounding streets, while urban neighbourhoods consist of the early phases of residential development around the centre that have evolved over time to include a greater range of land uses. It is a policy and objective of these Guidelines that residential densities in the range 40 dph-100 dph (net) shall generally be applied in the centres and urban neighbourhoods.

### Key Town / Large Town - Suburban/Urban Extension

Suburban areas are the low density car-orientated residential areas constructed at the edge of the town, while urban extension refers to greenfield lands at the edge of the existing built-up footprint area that are zoned for residential or mixed-use (including residential) development. It is a policy and objective of these Guidelines that residential densities in the range 30 dph to 50 dph (net) shall generally be applied at suburban and urban extension locations of Key Towns and Large Towns, and that densities of up to 80 dph (net) shall be open for consideration at 'accessible' suburban / urban extension locations (as defined in Table 3.8).

Foinse: **Tábla 3.5 - Limistéir agus Raonta Dlúis Phríomhbhailte agus Bhailte Móra (5,000+ daonra)**

### Intermediate Location

- Lands within 500-1,000 metres (i.e. 10-12 minute walk) of existing or planned high frequency (i.e. 10 minute peak hour frequency) urban bus services; and
- Lands within 500 metres (i.e. 6 minute walk) of a reasonably frequent (minimum 15 minute peak hour frequency) urban bus service.

Foinse: sliocht as **Tábla 3.8** – Inrochtaineacht atá ábhartha don Nás

Tá Tionscadal Pleanála Bus á hullmhú ag an Údarás Náisiúnta Iompair (NTA) don Nás agus do Dhroichead Nua in 2026. Is é an toradh a bheidh air sin tograí le haghaidh 2 nó 3 bhealach bus uirbeacha / sheirbhís de mhinicíocht 30 nóiméad ar dtús. Moltar i Máistirphlean Creata Cheathrú an Iarthuaiscirt conair bus a glacadh mar ionchur sa tionscadal pleanála bus seo. Tá an tÚdarás Náisiúnta Iompair ag smaoineamh freisin ar conas is féidir freastal ar Cheathrú an Iarthuaiscirt sa ghearrthearma leis na conairí sráide atá ann cheana (e.g. Bóthar Pháirc na Mílaoise). Baineann ceantair Cheathrú an Iarthuaiscirt ar imeall lár an bhaile tairbhe as rochtain ar raon leathan sócmhainní, lena n-áirítear seirbhísí bus idiruirbeacha / réigiúnacha ardmhinicíochta, a leanfaidh ar aghaidh. Beidh cáilíocht na seirbhíse bus ábhartha do chaighdeán dlúis uirbigh agus páirceála gluaisteán do Cheathrú an Iarthuaiscirt.

Oibreoidh Comhairle Contae Chill Dara i gcomhar leis an Údarás Náisiúnta Iompair chun féachaint lena chinntiú go bhfreastalaíonn seirbhís bus uirbeach an Náis ar shíneadh uirbeach Cheathrú an Iarthuaiscirt sna céimeanna tosaigh agus ina dhiaidh sin. Cuireann Ceathrú an Iarthuaiscirt forbairt dhlúth meándlúis ar fáil don Údarás Náisiúnta Iompair le turais tionscnaimh agus cinn scríbe a bheidh ina thairiscint tarraingteach pleanála bus le cás láidir gnó amach anseo, le haghaidh ródú bus agus minicíochtaí bus a mhéadú de réir a chéile de réir mar a thagann Ceathrú an Iarthuaiscirt ar an sruth.

Tá Ceathrú an Iarthuaiscirt an-neamhghnách sa mhéid is go síneann sé go díreach ó lár bhaile an Náis go himeall an Náis. Is féidir na paraiméadair bheartais seo a leanas maidir le dlús uirbeach a chur i bhfeidhm ar Cheathrú an Iarthuaiscirt bunaithe ar na forálacha i *gComharsanachtaí Cónaithe Inbhuanaithe agus Fás Dlúth*. Tá sainmhíniú de “Idirmheánach” á chur i bhfeidhm ag Comhairle Contae Chill Dara ar na tailte sin laistigh de 500m de bhealach bus uirbeach atá beartaithe agus í ag súil go méadóidh minicíocht an bhus le himeacht ama ó 1 in aghaidh 30 nóiméad go 1 in aghaidh 15 nóiméad de réir mar a thógtar Ceathrú an Iarthuaiscirt amach.

An cineál suímh	Tréithe an tsuímh	Paraiméadair bheartais (ó s28 GPA)	% de thalamh tithíochta Cheathrú an Iarthuaiscirt
<b>INROCHTAINEACHT</b>	Tailte tithíochta laistigh de 800m (siúlóid 10 nóiméad) ó Lár an Bhaile (an Phríomhshráid)	40dph-100dph	<b>10%</b>
<b>IDIRMHEÁNACH</b>	Tailte tithíochta laistigh de 500m de na bealaí bus uirbeacha atá beartaithe / conair bus Cheathrú an Iarthuaiscirt atá beartaithe	50dph-80dph	<b>20%</b>
<b>FORIMEALLACH</b>	Limistéir nach bhfuil cóngarach do lár an bhaile ná do na bealaí bus atá beartaithe: iarmharach de Cheathrú an Iarthuaiscirt	30dph-50dph	<b>70%</b>

**Tábla NWQ8: Paraiméadair bheartais maidir le dlús uirbeach do Cheathrú an Iarthuaiscirt**

Leagtar amach sa Mháistirphlean Creata agus sa Treoraíocht maidir le Ceantar Saintréithe an straitéis maidir le dlús uirbeach a forbraíodh do Cheathrú an Iarthuaiscirt. Tá ceithre phríomh-chomhábhar mar bhonn eolais leis sin:

- Raonta dlúis uirbigh arna sainiú go náisiúnta agus an gá atá le fás dlúth a bhaint amach.
- An straitéis comhfhobartha áite do Cheathrú an Iarthuaiscirt.
- Dearcadh an mhargaidh ar an Nás mar áit chónaithe agus an t-éileamh láidir ar thithe, ar thithe féindorais, chomh maith le “dlús réidh” a bhfuil daoine compordach leo agus a chuireann comharsanachtaí tarraingteacha i láthair (suas le 4 stór de ghnáth); agus
- Maidir le riachtanas tithíochta sa Nás, tá riachtanas ann do thithe ina bhfuil níos lú ná 3 sheomra leapa den chuid is mó bunaithe ar liostaí feithimh reatha.

Mar fhreagra ar an méid thuas, cuireadh an straitéis seo a leanas maidir le Meascán de Chineál Teaghaise Cheathrú an Iarthuaiscirt i bhfeidhm.

<b>Tithe</b>	<b>Árasáin</b>	
<b>70%</b>	<b>30%</b>	
	<b>Tithe cruachta féin-dorais (teachíní / árasáin dhá urlár)</b>	<b>Árasáin</b>
	10%	20%
<b>Na cineálacha suímh</b>	Príomhshráideanna agus príomhspásanna	Lárionaid uirbeacha agus an comhthéacs láithreach

**Tábla NWQ9: Meascán de Chineál Teaghaise**

Is é an sprioc maidir le meándlús uirbeach atá curtha i bhfeidhm ag Comhairle Contae Chill Dara do Cheathrú an Iarthuaiscirt ná 50 teaghais in aghaidh an heicteáir (féach Tábla NWQ10). Cuireadh é sin i bhfeidhm chun toimhdí a ghiniúint maidir le riachtanais bhonneagair chun freastal ar an síneadh uirbeach agus ar a phobal nua.

<b>Glantalamh tithíochta infhorbartha</b>	<b>Éifeachtúlacht láithreáin</b>	<b>Glantalamh tithíochta</b>	<b>Meándlús</b>	<b>Tithe</b>
<b>100 heicteár</b>	<b>80%</b>	<b>80 heicteár</b>	<b>50 DPH</b>	<b>4000</b>

**Tábla NWQ10: Sprioc agus toradh an mheándlúis uirbigh i gCeathrú an Iarthuaiscirt**

Is féidir an straitéis maidir le dlús uirbeach an Mháistirphlean Creata a shaintréithriú mar “dhlús réidh” agus úsáid á baint as ceithre bhanda dlúis uirbigh (féach Tábla NWQ10), a chuirtear i bhfeidhm go spásúil de réir tréithe suímh. Sáraíonn an sprioc dlúis “Is Airde” na spriocanna dlúis a shainítear go náisiúnta i gcásanna an-sonrach ar chúiseanna comhfhobartha áite laistigh d’Ionad Comharsanachta Bhóthar Pháirc na Mílaoise agus de Bhóthar Pháirc na Mílaoise.

	<b>Íochtarach</b>	<b>Meánach</b>	<b>Ard</b>	<b>Is Airde</b>
Sprioc airmheánach dlúis	<b>45dph</b>	<b>55dph</b>	<b>65dph</b>	<b>90dph</b>
Raon dlúis	40dph – 50dph	50dph-60dph	60dph-70dph	80dph-100dph
Tréithe an tsuímh	Lár NWQ	Ionaid áitiúla Imill NWQ	Príomhshráideanna agus lárionaid áitiúla	Bóthar Pháirc na Mílaoise agus Ionad Comharsanachta
Cineálacha teaghaise tipiciúla	Tithe	Tithe den chuid is mó agus roinnt árasán (aonaid chruachta)	Tithe den chuid is mó agus roinnt árasán (aonaid agus árasáin chruachta)	Meascán de thithe leathscoite, foirgnimh árasán ar scála beag agus ardáin / tithe baile

**Tábla NWQ11: Bannaí Dlúis Cheathrú an Iarthuaiscirt**

## 9. Straitéis Soghluaisteachta Inbhuanaithe

Príomhghné d’Fhís NWQ is ea gur cheart **go gcruthódh sé comharsanachtaí inrochtana, deanasctha agus ar bheagán carranna a thugann tús áite do chóiracha iompair inbhuanaithe.** Bhí sé sin i gcróilár na físe don Mháistirphlean Creata agus é á ullmhú agus chuir sé bonn eolais faoin gcur chuige maidir le Ceathrú an Iarthuaiscirt a dhearadh.

Tá Ceathrú an Iarthuaiscirt suite go han-mhaith le rochtain ar raon sócmhainní iontacha a chuidíonn le straitéis láidir soghluaisteachta inbhuanaithe a bhunú.

- Lár Bhaile an Náis, atá ar leac an dorais chuig Ceathrú an Iarthuaiscirt (2.5km ar a mhéad ón bPríomhshráid)
- Seirbhísí bus a fhreastalaíonn ar an Nás ar Bhóthar an Droichid Nua, ar an bPríomhshráid, ar Bhóthar na Sollán agus ar Bhóthar Bhaile Átha Cliath)
- Stáisiún Traenach na Sollán (agus Stáisiún DART+SW atá beartaithe)
- An Chanáil Mhór agus a conairí siúil agus rothaíochta agus trí dhroichead canála atá ann cheana.

Tá Ceathrú an Iarthuaiscirt (An Nás) ar scála chun ábharthacht a sholáthar do réimse leathan tionscadal soghluaisteachta inbhuanaithe a thabharfar chun cinn le linn a seachadta agus ina dhiaidh sin a bhaineann leis an Nás agus leis an gcomhthéacs soghluaisteachta níos leithne. *Caibidil 5: Soláthraítear le Soghluaisteacht agus Iompar Inbhuanaithe an comhthéacs beartais d’fhorbairt inbhuanaithe Cheathrú an Iarthuaiscirt (an Nás). Áirítear an méid seo a leanas i gcomhthéacs na soghluaisteachta straitéisí chuig Ceathrú an Iarthuaiscirt:*

- Tá Líonra Bus Bhaile an Náis á fhorbairt ag an Údarás Náisiúnta Iompair lena chur i bhfeidhm nuair a bhíonn maoiniú ar fáil. Oibreoidh Comhairle Contae Chill Dara i gcomhar leis an Údarás Náisiúnta Iompair chun a chinntiú go mbainfidh Ceathrú an Iarthuaiscirt tairbhe as ardleibhéil Inrochtaineachta bunaithe ar bhusanna (de réir an Mháistirphlean Creata) agus oibreoidh siad i gcomhar lena chéile lena chinntiú go mbainfidh an líonra tairbhe as Bearta Tosaíochta Bus cuí agus as bonneagar tacaíochta.
- Beidh Straitéis Iompair do Mhórchearantar Bhaile Átha Cliath 2022-2044 ábhartha do Cheantar an Iarthuaiscirt trí na tionscadail straitéiseacha a áirítear sa straitéis a bhaineann le gach modh iompair, lena n-áirítear: Siúl, Rothaíocht, Iarnród (Dart + SW); Bus; Bearta Tosaíochta Bus, Bóthar, Straitéis Páirceála agus Taistil, agus forálacha eile.

Leis an Straitéis Páirceála agus Taistil a fhaigheann tacaíocht ó Bheart INT4 – Páirceáil agus Taisteal, bunaítear cuspóir chun Páirceáil agus Taistil atá bunaithe ar Iarnród ina bhfuil 1000 spás páirceála a fhorbairt siar ó na Solláin / ag Acomhal 9 den M7/N7 (féach Fíor 9.1 de GDATS). Le Cuspóir *TM O54*, (féach *Caibidil 5*) tugtar tacaíocht *CCCD don tionscadal seo*. Rinne an tÚdarás Náisiúnta Iompair agus Iarnród Éireann iniúchadh ar indéantacht an bhonneagair / na seirbhíse seo agus ar an tionscadal a tháinig as. D’fhéadfadh an tionscadal a bheith ábhartha do Cheathrú an Iarthuaiscirt agus oibreoidh Comhairle Contae Chill Dara i gcomhar leis an Údarás Náisiúnta Iompair chun a chinntiú go mbeidh aon idirghníomhaíochtaí leis an gcearnóg tairbheach agus go bhfeabhsóidh siad inrochtaineacht fhoriomlán ar an Nás.

Bunaítear leis an Máistirphlean Creata creat gluaiseachta an-tréscailteach lena ndéantar an méid seo a leanas:

- Ceathrú an Iarthuaiscirt a chomhtháthú sa timpeallacht uirbeach máguaird le haghaidh modhanna iompair inbhuanaithe.
- Tá siúl agus rothaíocht mar ghnéithe lárnacha ann.

- Cuireann sé seirbhís bus uirbeach an Náis ina chroílár, agus tá bealach bus beartaithe tríd Cheathrú an Iarthuaiscirt agus suíomhanna stad bus aitheanta.
- Cruthaítear ordlathas sráide soiléir le tréscailteacht scagtha chun turais neamhcharranna a dhreasú. Rochtain feithiclí ar “chealla tráchta” áitiúla agus ní idir cealla tráchta.
- Uasghráduithe ar Bhóthar Pháirc na Mílaoise agus ar Bhóthar Nua Cheárach.

Tacaíonn *Straitéis Soghluaisteachta Inbhuanaithe* leis an Máistirphlean Creata agus leis an Treoraíocht maidir le Ceantar Saintréithe. Áirítear leis sin sraith beart, lena n-áirítear:

- Straitéis taistil ghníomhaigh
- Straitéis Iompair Phoiblí
- Straitéis maidir le Mótarfheithiclí Príobháideacha
- Straitéis Bainistíochta Lasta
- Straitéis an Mhoil Soghluaisteachta

Mar chuid den straitéis maidir le Mótarfheithiclí Príobháideacha áirítear caighdeáin pháirceála shaincheaptha do Cheathrú an Iarthuaiscirt.

Tá na Caighdeáin Pháirceála do Ghluaisteáin Chónaithe leagtha amach i dTábla NWQ12 agus tá na Caighdeáin Pháirceála do Ghluaisteáin Neamhchónaithe leagtha amach i dTábla NWQ13 (i gcás nach bhfuil na caighdeáin sainithe do Cheathrú an Iarthuaiscirt féach Caibidil 15: Bainistíocht Forbartha do chaighdeáin ghinearálta Phlean Forbartha an Chontae). Roinnt carranna, luchtú feithiclí leictreacha agus spásanna do dhaoine faoi mhíchumas i gcomhréir le *Caibidil 15: Bainistíocht Forbartha*. Tá na caighdeáin maidir le húsáid fostaíochta neamhchónaithe dírithe ar charr 50%: Scoilt 50 % de mhód neamhcharranna le haghaidh Cheathrú an Iarthuaiscirt. Forbraíodh spriocanna neamhchónaithe eile mar chuid de Straitéis Soghluaisteachta Inbhuanaithe Cheathrú an Iarthuaiscirt agus úsáid á baint as comparáidí.

Díorthaítear caighdeáin páirceála uasta do ghluaisteáin chónaithe arna sainiú go náisiúnta ó na *Treoirlínte maidir le Forbairt Cónaithe Inbhuanaithe agus Lonnaíochta Dlútha d’Údarás Phleanála (2024)*. Is síneadh uirbeach é Ceathrú an Iarthuaiscirt atá deartha chun turais ghearra agus mheánacha a dhreasú trí mhodhanna inbhuanaithe. Tá na leibhéil soláthair páirceála i Máistirphlean Creata NWQ níos ísle ná na leibhéil chaighdeánacha soláthair le haghaidh limistéir “inrochtana” agus “idirmheánacha” a shainítear i dTábla 15.8 den Phlean. Ceanglófar ar iarratasóirí réasúnaíocht agus údar a sholáthar maidir le líon na spásanna páirceála gluaisteán a mholtar i bhforbairt ag féachaint do na Treoirlínte maidir le Forbairt Cónaithe Inbhuanaithe agus Lonnaíochta Dlútha d’Údarás Phleanála (2024). Ba cheart a leagan amach in aon mheasúnú, tuarascáil nó doiciméad a chuirtear isteach ina leith sin conas is féidir riachtanais soghluaisteachta cónaitheoirí a shásamh.

Go dtí go ndéanfar an bonneagar cumasúcháin a chlársceidealú/a sheachadadh i gCeathrú an Iarthuaiscirt, ní bheidh an tÚdarás Náisiúnta Iompair in ann seirbhís bus uirbigh a chlárú trí Cheathrú an Iarthuaiscirt feadh na “Conair Bus atá Beartaithe”. Is iad na comharthaí tosaigh ná go bhféadfadh ceann de Bhealaí Bus Uirbeacha an Náis freastal ar Bhóthar na Mílaoise.

Féadfaidh Comhairle Contae Chill Dara roinnt solúbthachta a thairiscint ar chúiseanna pragmatacha maidir le caighdeáin páirceála uasta do ghluaisteáin sa chineál suímh “Idirmheánach” go dtí go mbeidh bealach bus uirbeach Cheathrú an Iarthuaiscirt cláraithe ag an NTA. Ba cheart d’iarratasóirí réasúnaíocht agus údar a sholáthar maidir le haon diall ó uaschaighdeán suímh idirmheánach NWQ lena meas ag an údarás pleanála. Mar sin féin, is fearr go mór le Comhairle Contae Chill Dara srian a chur ar sholáthar páirceála gluaisteán de

réir na gcaighdeán a shainítear i dTábla NWQ15 agus réitigh soghluaisteachta níos inbhuanaithe a chur chun cinn.

Moltar sa Mháistirphlean Creata carrchlóis ilstóiracha mar réiteach ar sholáthar carrchlóis do Lárionad Comharsanachta Pháirc na Mílaoise agus d'Ionad Áitiúil Bhóthar Nua Cheárach agus na riachtanais chomhroinnte a bhaineann le carrchlós úsáide measctha. Cuirfidh sé sin úsáid éifeachtúil na talún ar fáil laistigh de na lárionaid uirbeacha.

Cineál an Aonaid Chónaithe	Líon na seomraí leapa	Suíomh inrochtana (SPPR3)	Suíomhanna inrochtana NWQ	Suíomh Idirmheánach (SPPR3)	Suíomhanna idirmheánacha NWQ	Suíomhanna Forimeallacha (SPPR3)	Suíomhanna forimeallacha NWQ
Árasán	1 seomra leapa	1.5	0.75	2	1	2	1.25
Árasán	2 sheomra leapa	1.5	1	2	1.25	2	2
Tithe agus árasáin dhá urlár	2 sheomra leapa	1.5	1	2	1.5	2	2
Tithe agus árasáin dhá urlár	3 sheomra leapa	1.5	1.5	2	2	2	2
Tithe	4 / 4+ sheomra leapa	1.5	1.5	2	2	2	2
Spásanna páirceála do chuairoteoirí	n/b	neamhbhainteach san áireamh thuas	1 spás in aghaidh gach 10 n-aonad le haghaidh 1 leaba amháin nó dhá leaba	neamhbhainteach san áireamh thuas	1 spás in aghaidh gach 10 n-aonad le haghaidh 1 leaba amháin nó dhá leaba	neamhbhainteach san áireamh thuas	1 spás in aghaidh gach 10 n-aonad le haghaidh 1 leaba amháin

Tábla NWQ12: Caighdeán Páirceála Uasta do Ghluaisteáin Chónaithe

Úsáid Talún	Dlús fostaíochta tipiciúil	Spás amháin in aghaidh an X méadar cearnach (mura luaitear a mhalairt)	
		Caighdeán NWQ	Caighdeán Cineálach GDP
Oifigí	ceann amháin in aghaidh 15m cearnach (meánach do Cheathrú an Iarthuaiscirt)	30	20-50
Oifigí ina bhfuil spás urláir níos mó ná 1500 méadar cearnach	ceann amháin in aghaidh 15m cearnach (8m cearnach-16m cearnach)	50	50
Tionscal Éadrom	ceann amháin in aghaidh 50m cearnach	100	33
Lóistíocht	ceann amháin in aghaidh 75m cearnach	150	100
Miondíol / caifé / bialann / beár / oifig mhiondíola	ceann amháin in aghaidh 15m cearnach- 20m cearnach	25	15-20
Trádstóras Miondíola / seomraí taispeántais	90	50	30
Cúram Sláinte: Seirbhísí	n/b	100	ceann amháin in aghaidh an tseomra comhairliúcháin
Cúram sláinte: Ospidéal		100	ceann amháin in aghaidh 1.5 leaba
Pobal / Leabharlann	n/b	50	10
Naíolann	n/b	50	0.5 in aghaidh an bhaill foirne móide 1 in aghaidh gach 4 leanbh
Scoileanna: Príomhúil	n/b	100	2 in aghaidh an tseomra ranga
Scoileanna: Iar-bhunscoil	n/b	100	2 in aghaidh an tseomra ranga
Giomnásiam / Ionad Áineasa Ghníomhaigh	n/b	20	ceann amháin in aghaidh 15 ollmhéadar cearnach
Páirceanna imeartha	n/b	10 in aghaidh na páirce imeartha	15 in aghaidh na páirce imeartha

Tábla NWQ13: Caighdeán Páirceála Uasta do Ghluaisteáin Neamhchónaithe

Tábla NWQ14: **Bonneagar Soghluaisteachta Inbhuanaithe**

Cineál Tionscadail Bonneagair	Ainm / Suíomh an Tionscadail	Cuspóir(i)	Tagairt
Líonra sráide	Príomhshráideanna agus acomhail	<b>Príomhshráid</b>	Féach an Léarscáil: Cuspóirí a bhaineann go Sonrach leis an Láithreán
Na príomhshráideanna atá ann cheana a athnuachan agus acomhail a chruthú	Uasghrádú ar Bhóthar Pháirc na Mílaoise agus uasghrádú ar acomhail Bhóthar na Sollán	<b>n/b</b>	Féach an Máistirphlean
Na príomhshráideanna atá ann cheana a athnuachan agus acomhail a chruthú	Uasghrádú ar Bhóthar Nua Cheárach	<b>n/b</b>	Féach an Máistirphlean
Taisteal Gníomhach	Droichead Nua - Droichead an Chuain	<b>An Droichead atá Beartaithe</b>	Féach an Léarscáil: Cuspóirí a bhaineann go Sonrach leis an Láithreán
Taisteal Gníomhach (Iompar Poiblí breise roghnach) <sup>2</sup>	Droichead Nua – Bealach Dhroichead an Mhuilinn	<b>An Droichead atá Beartaithe</b>	Féach an Léarscáil: Cuspóirí a bhaineann go Sonrach leis an Láithreán
Taisteal Gníomhach	Droichead Nua – Páirc Landen	<b>An Droichead atá Beartaithe</b>	Féach an Léarscáil: Cuspóirí a bhaineann go Sonrach leis an Láithreán
PT agus Taisteal Gníomhach	Uasghrádú a dhéanamh ar Dhroichead Taindí agus Lána an Mhuilinn	<b>n/b</b>	Féach an Máistirphlean Creata agus an Straitéis Soghluaisteachta Inbhuanaithe
Taisteal Gníomhach	An Mol Soghluaisteachta Láir	<b>Mol Soghluaisteachta</b>	Féach an Máistirphlean Creata agus an Straitéis Soghluaisteachta Inbhuanaithe
Iompar Poiblí	Stadanna bus (Bóthar Pháirc na Mílaoise)	<b>n/b</b>	Féach an Straitéis Soghluaisteachta Inbhuanaithe
Iompar Poiblí	Stadanna bus (Príomhshráideanna agus conair bus)	<b>n/b</b>	Féach an Straitéis Soghluaisteachta Inbhuanaithe
Taisteal Gníomhach	Timthriall rothaíochta (nua agus athchóirithe)	<b>Timthriall rothaíochta</b>	Féach an Léarscáil: Cuspóirí a bhaineann go Sonrach leis an Láithreán agus Straitéis Soghluaisteachta Inbhuanaithe
Páirceáil	Páirceáil rothar agus carranna chun freastal ar riachtanais	<b>Caighdeáin DM</b>	Féach an Straitéis Soghluaisteachta Inbhuanaithe agus Táblaí NWQ12 agus NWQ13

<sup>2</sup> Is é rogha tosaíochta an Máistirphlean Creata atá ag teacht chun cinn Droichead Taindí a úsáid le haghaidh busanna / Lána an Mhuilinn a uasghrádú agus oibreacha cumasúcháin gaolmhara. Mura mbeadh Droichead Taindí oiriúnach do riachtanais mhéid / mhinicíocht an bhus arna sainiú ag an Údarás Náisiúnta Iompair, is é an rogha eile soláthar bus a chomhtháthú laistigh de Dhroichead Bhealach an Mhuilinn atá beartaithe. Dhéanfaí an droichead a dhearadh chun a thionchar ar an gcomhshaol ar chonair na Canálach Móire a íoslaghdú.

## 10. Bonneagar pobail

Soláthrófar Bonneagar Pobail i gcomhréir leis na cuspóirí atá leagtha amach i *gCaibidil 10 Bonneagar Pobail agus Áiteanna Cruthaitheacha*. Áireofar leis sin spás chun na gcríoch seo a leanas:

- Seirbhísí agus Saoráidí Pobail (10.6)
- Saoráidí Oideachais agus Oiliúna (10.12)
- Saoráidí Cúraim Leanaí (10.13)
- Seirbhísí Sláinte (féach 10.14)
- Ionaid Adhartha / Reiligí (10.16)

Tá an fhoráil maidir le Máistirphlean Creata le haghaidh bonneagar pobail dailte ó thaobh spáis de ar cheithre phríomhshuíomh:

- Lárionad Comharsanachta Bhóthar Pháirc na Mílaoise
- Lárionad Comharsanachta Lárnach
- Lárionad Comharsanachta Bhóthar Nua Cheárach
- K-Leisure (féach Áineas Uirbeach, thíos).

Tá bonneagar foirmiúil agus neamhfhoirmiúil ag teastáil amhail saoráidí cúraim sláinte phríomhúil, saoráidí breisoideachais agus oiliúna, naíolanna agus seirbhísí cúraim leanaí, seirbhísí óige, spás pobail solúbtha, agus spás club iarscoile.

### *Seirbhísí agus Saoráidí Pobail*

Bhunaigh an Máistirphlean Creata an gá le **thart ar 5,900 méadar cearnach** de spás pobail chomh maith le saoráidí oideachais. Leagtar amach ceanglais tháscacha i dTábla NWQT16 (thíos).

Féachfaidh an chéim indéantachta ar cheanglais agus d'fhéadfadh coigeartuithe ar cheanglais agus ar chumraíochtaí féideartha a bheith mar thoradh uirthi. Chun luach ar airgead a bhaint amach don airgead poiblí déanfaidh Comhairle Contae Chill Dara iniúchadh ar roghanna d'fhorbairtí mol pobail a sholáthraíonn deiseanna chun spás a roinnt, mar chuid den bhreithniú ar shaoráidí pobail chun freastal ar Cheathrú an Iarthuaiscirt (de réir Chuspóir SC02 i gCaibidil 10: Bonneagar Pobail agus Áiteanna Cruthaitheacha). Áireofar leis seo comhoibriú leis an Roinn Oideachais agus le pobail scoile mar go dtugann infheistíocht phoiblí i scoileanna deiseanna don phobal úsáid a bhaint as spásanna.

Is iondúil go gcuimsíonn Seirbhísí agus Saoráidí Pobail seomraí solúbtha atá in ann freastal ar réimse leathan gníomhaíochtaí. Ról tábhachtach do shaoráidí pobail is ea freastal ar ghrúpaí creidimh chun ionaid adhartha a sholáthar. Bheadh Saoráidí don Aos Óg ina gceanglas breise.

Tag	Ainm	Sonraí Táscacha	Comhaimsithe oírí Moil Féideartha	Cineál	Seachada dh
CC 1	Lárionad Comharsanachta (Thuaidh) Ionad Pobail Pháirc na Mílaoise	<b>700m cearnach</b> caifé pobail 200 méadar cearnach / naíolann 500 méadar cearnach	Bunscoil Ionad Cúraim Phríomhúil Ionad Breisoideachais agus Oiliúna	Solúbtha (faoi réir indéantacht a) Samhlaíonn FM spás GF / FF laistigh d'fhoirgnim h MU	CCCD / Forbróir
CC 2	Ionad Pobail Lárnach Áitiúil	<b>1700m cearnach lena gcomhcheanglaíte ar:</b> Spásanna pobail 1000m cearnach lena n-áirítear halla spóirt 300m cearnach/ caifé pobail 200 méadar cearnach / naíolann 500 méadar cearnach	Pailliún Spóirt Bunscoil	Solúbtha (faoi réir indéantacht a) Beartaíonn FM spás GF / FF laistigh d'fhoirgnim h MU laistigh den lár NÓ ar a haonair	CCCD / Forbróir
CC 3	Ionad Pobail Áitiúil Bhóthar Nua Cheárach	<b>1200m cearnach</b> Spásanna pobail 500 méadar cearnach / caifé pobail 200 méadar cearnach / naíolann 500 méadar cearnach	Bunscoil Iar-bhunscoil Craobh na seirbhísí sláinte Scoil Riachtanais Speisialta Oideachais	Solúbtha (faoi réir indéantacht a) Samhlaíonn FM spás GF / FF laistigh d'fhoirgnim h MU	CCCD / forbróir
UR 1	Pailliún Spóirt le láithreacha spóirt lánacha	<b>1000m cearnach</b> Lena n-áirítear halla spóirt 600 méadar cearnach (féach Áineas Uirbeach)	Ionad Pobail Lárnach	Pailliún spóirt (faoi réir indéantacht a)	CCCD / forbróir
UR 2	Síneadh le K-Leisure	<b>1300m cearnach</b> Lena n-áirítear halla spóirt 600 méadar cearnach (féach Áineas Uirbeach)	Láithreacha spóirt an Iarthair	Síneadh ar an ionad fóillíochta (faoi réir indéantacht a)	CCCD / K-Leisure / forbróir
	FO-IOMLÁN	<b>thart ar 5,900m cearnach</b>			

Tábla NWQ 15A: Bonneagar Pobail / Saoráidí Pobail NWQ

## Saoráidí Oideachais agus Oiliúna

Tagann Ceathrú an Iarthuaiscirt laistigh de Limistéar Pleanála Scoile an Náis de chuid na Roinne Oideachais, lena n-áirítear an Nás agus na Solláin. Tá scoil oibríochtúil amháin ag Ceathrú an Iarthuaiscirt faoi láthair, Coláiste Pobail an Náis, iar-bhunscoil le cumas de thart ar 1,000 dalta ar shuíomh de thart ar 5 heicteár. Is é an uaimhian atá ann do Cheathrú an Iarthuaiscirt go gcuirfear scoileanna ar fáil chun freastal ar riachtanais Cheathrú an Iarthuaiscirt féin mar shíneadh uirbeach eiseamláireach agus an bonneagar tacaíochta ar fad curtha i gcrích chun freastal ar a riachtanais. Mar sin féin, d'fhéadfadh soláthar na Roinne Oideachais tionchar a imirt ar an gcás gnó maidir le soláthar scoileanna laistigh de Cheathrú an Iarthuaiscirt ar fud an limistéir pleanála scoile níos leithne. Mar shampla, dá soláthrófaí Iar-Bhunscoil sna Solláin, scaoilfí acmhainneacht in iar-bhunscoil Choláiste Pobail an Náis agus d'fhéadfadh laghdú teacht ar mhéid an dara Iar-Bhunscoil den NWQ.

Chomh maith le Coláiste Pobail an Náis tá cúig shuíomh atá criosaithe chun saoráidí oideachais nua a sholáthar. Leagtar amach i dTábla NWQ10 na riachtanais tháscacha maidir le saoráidí oideachais do Cheantar an Iarthuaiscirt.

Leis an Máistirphlean Creata, féachadh le húsáid talún agus ceanglais infheistíochta poiblí a bharrfheabhsú trí na modhanna seo a leanas:

- Láithreacha Spóirt Bardasacha a sholáthar gar do champais scoile laistigh de Cheathrú an Iarthuaiscirt, rud a chumasaíonn soláthar suíomhanna scoile éifeachtúla níos lú ná na gnáth-mhúnlaí oideachais.
- Fiosróidh sé soláthar Mol Pobail a chomhlonnaíonn le scoileanna / a chomhcheanglaíonn le scoileanna chun moil ilchuspóireacha a sholáthar (féach Saoráidí Pobail).

Oibreoidh Comhairle Contae Chill Dara leis an Roinn Oideachais agus le páirtithe leasmhara eile chun a chinntiú go bhfreastalaíonn soláthar scoileanna ar riachtanais Cheathrú an Iarthuaiscirt go tráthúil.

Má chinneann Comhairle Contae Chill Dara (i gcomhar leis an Roinn Oideachais) nach bhfuil gá le suíomhanna chun críocha oideachais, cuirfear ar fáil iad do bhonneagar pobail eile. D'fhéadfadh athrú den sórt sin a bheith mar thoradh ar roinnt cásanna, mar shampla i gcás ina bhfuil riachtanais maidir le háiteanna scoile faoi bhun réamhaisnéisí, i gcás ina n-úsáideann an Roinn láithreáin eile (e.g. Coláiste Pobail an Náis nó lasmuigh de theorainn Cheathrú an Iarthuaiscirt) nó ina gcinneann sí de rogha air sin go bhfuil forbairt dlúis níos airde ar níos lú láithreán níos oiriúnaí.

Tag	Ainm	Sonraí	Méid tháscach	Seachadadh
E1	Campas oideachais Choláiste Pobail an Náis (NCC).	Suíomh scoile a fhorbairt chun críocha oideachais agus / nó saoráidí spóirt. Comhlonnófar Saoráidí Spóirt Bardasacha in OS2 chun freastal ar riachtanais an spóirt.	c.5 heicteár	Coláiste Pobail an Náis / An Roinn Oideachais
E2	Suíomh de bhunscoil fhéideartha mar chuid de Chéim 1 / in aice le Coláiste Pobail an Náis	Suíomh curtha in áirithe do bhunscoil fhéideartha 24-Rang chun freastal ar Chéim a hAon de Cheathrú an Iarthuaiscirt	1 heicteár / 24 seomra ranga / thart ar 4000 méadar cearnach	An Roinn Oideachais
E3	Suíomh de bhunscoil fhéideartha ó dheas ó Lárionad Comharsanachta an Láir	Suíomh curtha in áirithe do bhunscoil fhéideartha 16 Rang chun freastal ar Chéim a Dó de Cheathrú an Iarthuaiscirt	1 heicteár / 16 sheomra ranga / thart ar 2500 méadar cearnach	An Roinn Oideachais
E4	Bóthar Nua Cheárach – suíomh d'iar-bhunscoil fhéideartha nua.	Suíomh curtha in áirithe iar-bhunscoil fhéideartha 850-1000 dalta chun freastal ar Cheathrú an Iarthuaiscirt	2.8 heicteár / thart ar 10,000m cearnach	An Roinn Oideachais
E5	Suíomh de Scoil Riachtanas Speisialta Oideachais fhéideartha in aice le Lárionad Comharsanachta Bhóthar Nua Cheárach.	Suíomh curtha in áirithe do Scoil Riachtanais Speisialta Oideachais chun freastal ar an Nás ina iomláine.	0.6 heicteár / 16-rang / thart ar 3700 méadar cearnach	An Roinn Oideachais
E6	Suíomh bunscoile féideartha in aice le Lárionad Comharsanachta Bhóthar Nua Cheárach.	Suíomh curtha in áirithe do bhunscoil fhéideartha 24 Rang chun freastal ar Chéim a Trí den NWQ le láithreach spóirt ar phlota	2.5 heicteár / 24 rang / 4,000 méadar cearnach (raon do rang le 32 dalta, más gá)	An Roinn Oideachais
E7	Suíomh de Shaoráid Breisoideachais agus Oiliúna fhéideartha	Tá saoráid bhuan FETC de thart ar 4000m cearnach á lorg ag KWETB sa Nás chun freastal ar riachtanais bhaile atá ag fás. Bheadh éifeachtúlachtaí ag baint le comhlonnú leis an Ionad Cúraim Phríomhúil (féach thíos).	thart ar 4000m cearnach	KWETB

Tábla NWQ15B: Bonneagar Pobail / Saoráidí Oideachais NWQ

### Saoráidí Cúraim Leanaí

Tá modheolaíocht chaighdeánach Iniúchóireachta Bonneagair Shóisialta CCCD i bhfeidhm sna *Treoirlínte um Áiseanna Cúraim Leanaí d'Údarás Phleanála* (2001) agus thabharfadh sí ceanglas maidir le thart ar 1000 spás cúraim leanaí ( $4000/75 \times 20 = 1,066$  áit).

Déantar foráil sa Mháistirphlean Creata bunaithe ar fhianaise a fuarthas ó Dhaonáireamh 2022, inar léiríodh go raibh 55.45% de leanaí idir 0 agus 4 bliana d'aois sa Nás i gcúram leanaí. Déantar é sin a ionchorprú ansin i "gcóimheas soláthair cúraim leanaí" de 0.7, rud a dhéanann foráil bhreise do liostaí feithimh cúraim leanaí. Tairgtear riachtanas do  $11,500 \times 7.2\%$  (0-4 bliana d'aois)  $\times 70\% = c$  leis seo. 600 áit cúraim leanaí chun freastal ar riachtanais Cheathrú an Iarthuaiscirt. Beidh naíolanna chun freastal ar riachtanais na fostaíochta nua sa cheantar sa bhreis ar an bhforáil seo.

Tugann an fhianaise atá ann faoi láthair (2026) le fios gurb é 60 áit an tairseach inmharthanachta le haghaidh naíolanna, rud a d'éileodh 300 méadar cearnach ar a laghad in aghaidh na saoráide (5sqm-6sqm in aghaidh na háite).

Cuirfear naíolanna NWQ ar fáil don phobal nua bunaithe ar na forálacha seo a leanas atá roinnte:

- 50% laistigh de Shaoráidí Pobail / Mhoil Phobail, atá in aice le bunscoileanna de ghnáth agus atá mar chuid de na hionaid áitiúla agus chomharsanachta.
- 50% laistigh d'fhorbairtí tithíochta mar naíolanna neamhspleácha laistigh d'fhorbairtí cónaithe.

Tag	Ainm	Sonraí	Comhpháirtí cinn seachadta
C1	Naíolann laistigh de Lárionad Comharsanachta (Thuaidh) Ionad Pobail / Mol (Bóthar Pháirc na Mílaoise)	naíolann 100 áit / thart ar 600m cearnach (ráta táscach de 6m cearnach in aghaidh na háite)	CCCD / Forbróir Arna mhaoiniú ag forbróirí in ionad soláthar ar an láthair
C2	Naíolann laistigh de Lár-Ionad Pobail	naíolann le 100 áit / thart ar 500m cearnach (ráta táscach de 5m cearnach in aghaidh na háite)	CCCD / Forbróir Arna mhaoiniú ag forbróirí in ionad soláthar ar an láthair
C3	Naíolann laistigh d'Ionad Pobail Bhóthar Nua Cheárach	naíolann le 100 áit / thart ar 500m cearnach (ráta táscach de 5m cearnach in aghaidh na háite)	CCCD / Arna mhaoiniú ag forbróirí in ionad soláthar ar an láthair
C4	Naíolanna laistigh d'fhorbairtí tithíochta	Arna soláthar i suíomhanna nach mbaineann le hIonaid Chomharsanachta / Áitiúla.	Arna soláthar ag forbróirí
C5	Naíolann chun freastal ar riachtanais na fostaíochta nua (c. 2000 post oifige)	Naíolann 60 áit / 300 m cearnach chun freastal ar riachtanais na fostaíochta nua	Arna soláthar ag forbróirí

**Tábla NWQ 15C: Bonneagar Pobail / Saoráidí Cúraim Leanaí NWQ**

Breithneofar iarratais ar fhorbairtí naíolainne i gcomhréir le 15.5.2: Saoráidí cúraim leanaí de Chaibidil 15: Bainistíocht Forbartha.

### Seirbhísí Sláinte

Tá cainníochtú déanta sa Mháistirphlean Creata ar an méid spáis a theastaíonn chun freastal ar riachtanais seirbhísí sláinte na Ceathrún. Tá sé seo leagtha amach i dTábla NWQ12.

Tag	Ainm	Sonraí	Seachadadh
E7	Suíomh d'Ionad Cúraim Phríomhúil / ospidéal géarmhíochaine áitiúil féideartha chun freastal ar riachtanais "ceantar seirbhísí sláinte" níos leithne an Náis; agus Suíomh d'Ionad Breisoideachais agus Oiliúna (FETC) féideartha	Tá suíomh á lorg ag FSS don dara hIonad Cúraim Phríomhúil / ospidéal géarmhíochaine áitiúil don Nás suas le 10,000 méadar cearnach. Tá saoráid bhuan FETC de thart ar 4000m cearnach á lorg ag KWETB sa Nás chun freastal ar riachtanais bhaile atá ag fás. Bheadh sineirgíocht láidir ann de chomhlonnú agus luach comhforbartha áite do NWQ agus barainneachtaí scála maidir le carrchlós a chur ar fáil ar an láthair.	FSS/ KWETB.
n/b	("Craobh") nód seirbhísí sláinte ag Ionad Áitiúil Bhóthar Nua Cheárach chun seirbhísí sláinte a sholáthar go háitiúil in áit áisiúil do Chéim 3. D'fhreastalódh sé sin ar dhochtúirí ginearálta, seirbhísí fiaclóireachta, fisiteiripe, etc.	Tá sé deimhnithe ag an Máistirphlean Creata go mbeidh thart ar 1000 méadar cearnach de spás seirbhísí sláinte ag teastáil chun freastal ar riachtanais an tsínidh uirbigh ar scála áitiúil.	FSS / forbróir príobháideach chun aonaid GF / FF a sholáthar mar chuid den Ionad Áitiúil.

### Tábla NWQ15D: Bonneagar Pobail / Saoráidí Seirbhísí Sláinte NWQ

#### Ionaid Adhartha / Reiligí

Ní áirítear i Máistirphlean Creata Cheathrú an Iarthuaiscirt aon áiseanna/suíomhanna a bhaineann go sonrach le hIonaid Adhartha / Reiligí.

Tá ról an-tábhachtach ag spásanna pobail (ionaid phobail agus scoileanna) maidir le freastal ar ionaid adhartha. Tá sé beartaithe go ndéanfar Saoráidí Pobail a dhearadh chun ionaid iomadúla a sholáthar a bheidh oiriúnach do ghníomhaíocht adhartha.

Is riachtanas straitéiseach iad reiligí a chomhlíonfar lasmuigh de Cheathrú an Iarthuaiscirt.

## 11. Áineas agus Conláiste Uirbeach

Soláthrófar Bonneagar Áineasa Gníomhach i gcomhréir leis na cuspóirí a leagtar amach i gCaibidil 13 Tírdhreach, Áineas agus Conláiste (féach cuid 13.7) agus Caibidil 10: Ionaid Phobail agus Chultúir.

Tá sé mar aidhm ag comharsanacht Cheathrú an Iarthuaiscirt freastal ar riachtanais an phobail a mhéid is féidir, lena n-áirítear freastal ar riachtanais áineasa ghníomhacha na comharsanachta do chónaitheoirí, scoileanna agus oibríthe. Ní thabharfar aghaidh ar easnaimh níos leithne i mBonneagar Áineasa Gníomhach / spás oscailte / súgradh don Nás laistigh de thailte Cheathrú an Iarthuaiscirt.

Leagtar amach sna sceidil thíos an Spás Oscailte (NWQT12), Spásanna Súgartha (NWQT13) agus Bonneagar Áineasa Gníomhach faoi Dhíon (ARI) don NWQ.

### Spásanna Oscailte

Mír	Cineál Saoráide	Sonraí	Áit	Méid tháscach (has)	Sineirge
F(1)	<b>Láithreacha spóirt lárnacha</b>	Páirceanna Imeartha / láithreacha spóirt bardasacha chun freastal ar riachtanais Cheathrú an Iarthuaiscirt agus na scoileanna sa cheantar máguaird i rith an lae scoile. Pailliún spóirt san áireamh.	Lárionad Comharsanachta Lárnach	4 heicteár	Pailliún Spóirt Coláiste Pobail an Náis Bunscoil Páirc an tSeanbhaile
F(2)	<b>Láithreacha spóirt theas</b>	Láithreacha spóirt bardasacha chun freastal ar riachtanais Cheathrú an Iarthuaiscirt agus na hIar-bhunscoile sa cheantar máguaird le linn an lae scoile.	Lárionad Comharsanachta Bhóthar Nua Cheárach	10	Iar-bhunscoil nua Síneadh ar K-Leisure chun saoráidí feistis a sholáthar.
F(3)	<b>Páirc an tSeanbhaile (Na Cnoic / Keredern)</b>	Tailte atá curtha in áirithe do pháirc scríbe ilchuspóireach, áit ina gcuirtear áineas éighníomhach agus gníomhach agus i bhfad níos mó le chéile. Tírdhreach stairiúil agus líonra láidir GBI san áireamh.	<b>An Seanbhaile (Keredern / Na Cnoic)</b>	14	Iomadúil

F(4)	<b>Maolán na Canálach Móire</b>	Páirc líneach éighníomhach feadh na Canálach Móire	An Chanáil Mhór	Déantar é a chumaisc le spásanna eile (thart ar dhoimhneacht 30m)	Iomadúil
F (5):	<b>Páirc an Chuain</b>	Páirc áitiúil nua chun freastal ar riachtanais NWQ agus lár bhaile an Náis.	Cuan an Náis	1.3 heicteár	Ceathrú Chanáil an Náis Maolán na Canálach Móire Líonra coisithe agus rothaíochta
F (6)	<b>Páirc Ionaid Áitiúil Bhóthar Nua Cheárach</b>	Páirc áitiúil nua (le clós súgartha)	Lárionad Comharsanacht a Bhóthar Nua Cheárach).	1.3 heicteár	Lárionad Comharsanacht a Scoileanna GBI

**Tábla NWQ16A: Áineas agus Conláiste Uirbeach / Sceideal na bPríomhspásanna Oscailte**

### Spás Imeartha

Tá an Straitéis súgartha leagtha amach sa Treoraíocht maidir le Ceantair Saintréithe do Cheathrú an Iarthuaiscirt. Cuireann clóis súgartha go mór le comhfhorbairt áite sa mhéid is go gcuireann siad spás bailithe sóisialta ar fáil do theaghlaigh agus do leanaí.

Tá an straitéis ag teacht leis na caighdeáin maidir le Straitéis Súgartha Chomhairle Contae Chill Dara (2018-2028), Straitéis Spáis Oscailte, agus an Cumann Náisiúnta Páirceanna Imeartha (NPFA), lena gcinntítear soláthar áineasa ardchaighdeáin, atá inrochtana agus sábháilte do gach cónaitheoir.

Tag	Suíomh	Cineál	Comhábhair
PS1	Láithreacha Spóirt Lárnacha	Limistéar Comharsanachta Súgartha Feistithe Limistéir Cluichí Ilúsáide	Clós súgartha NWQ ar scála chun spás súgartha agus áineasa ilfheidhmeach de 1,000 m <sup>2</sup> ar a laghad a sholáthar, atá deartha chun freastal ar leanaí níos sine agus ar raon aoise níos leithne. Áireofar ann meascán éagsúil de threalamh súgartha, spás oscailte do chluichí neamhfhoirmiúla, agus limistéir shuíocháin atá suite laistigh de thimpeallacht thírdhreachaithe. Nuair is féidir, déanfar NEAPanna a chomhlonnú le saoráidí spóirt nó le MUGAnna chun cinn scríbe pobail bhríomhara a chruthú. Freastalóidh gach NEAP ar dhobharcheantar suas le 15

			nóiméad, nó thart ar 1,000 méadar, achar siúil ó thithe.
PS2-6	Clóis Súgartha na Páirce Áitiúil	Limistéar Súgartha Feistithe Áitiúil	Freastalóidh LEAP ar dhobharcheantar 400m chun spás súgartha meánmhéide de thart ar 400 m <sup>2</sup> a sholáthar, atá deartha do leanaí suas le hocht mbliana d'aois.
PS7-16	Rian súgartha nádúrtha ar Mhaolán na Canálach Móire	Súgradh sa nádúr feadh an bhealaigh ar thaobh na canálach	Cruthóidh na bealaí sin eispéiris neamhfhoirmiúla súgartha lena nascfar leanaí leis an timpeallacht nádúrtha, lena bhfeabhsófar an bhithéagsúlacht, agus lena gcuirfear deiseanna ar fáil don fhoghlaim neamhfhoirmiúil.

**Tábla NWQ16B: Áineas Uirbeach agus Conláiste / Sceideal na Spásanna Súgartha**

*Saoráidí Áineasa Ghníomhaigh faoi Dhíon*

Bainfidh Ceathrú an Iarthuaiscirt tairbhe as na saoráidí spóirt faoi dhíon seo a leanas.

Mír	Cineál Saoráide	Áit	Méid tháscach
ARI/IF/1	Síneadh ar fhoirgneamh an Ionaid Fóillíochta (lena n-áirítear Halla Spóirt)	K-Leisure, Bóthar Nua Cheárach	1300m cearnach (lena n-ionchorpraítear halla spóirt de thart ar 600m cearnach móide spásanna coimhdeacha)
ARI/IF/2	Pailliún Spóirt (lena n-ionchorpraítear halla spóirt)	Lárionad Comharsanachta Lárnach (ar pháirceanna imeartha)	1000m cearnach (lena n-ionchorpraítear thart ar 600m cearnach móide spásanna coimhdeacha)
ARI/IF/3	Uasghrádú roghnach ar halla na bunscoile go Halla Spóirt lánmhéide	<b>Bunscoil Comharsanachta Lárnach</b>	Halla Spóirt Lánmhéide (c.600sqm móide)
ARI/IF/4	Halla Spóirt	Iar-bhunscoil Nua, Bóthar Nua Cheárach NC	Halla Spóirt Lánmhéide (c.600sqm móide spásanna coimhdeacha)
Atá ann cheana	Halla spóirt agus giomnásiam (atá ann cheana)	Coláiste Pobail an Náis	Halla spóirt lánmhéide

**Tábla NWQ16C: Áineas agus Conláiste Uirbeach / Sceideal de Shaoráidí Áineasa Gníomhacha faoi Dhíon**

## 6. Céimniú

Seachadfar Ceathrú an Iarthuaiscirt sna trí chéim forbartha atá leagtha amach i dTábla NWQ17. Beidh an t-am iarbhír chun gach céim a chríochnú faoi réir réimse leathan fachtóirí. Is é sprioc Chomhairle Contae Chill Dara tógáil Cheathrú an Iarthuaiscirt a bhaint amach idir 2027 agus 2040 ach aithníonn sí go bhfuil seans ann nach bhféadfaí é sin a bhaint amach.

Áirítear sa Tuarascáil Máistirphlean Creata tuilleadh sonraí maidir le céimniú agus tá an bonneagar ábhartha chun gach céim forbartha a scaoileadh leagtha amach sa *Phlean Seachadta Bonneagair* (thíos).

	CÉIM A hAON	CÉIM A DÓ	CÉIM A TRÍ
<b>Amlíne Tháscach</b>	2027-2032	2033-2035	2036-2039
<b>Iomlán carnach (tithe)</b>	c.1460	2656	4119
<b>Limistéar dáileachta talún carnach (ha)</b>	c.30.64 heicteár	c. 58.05 heicteár	c. 93.03 heicteár
<b>Limistéar Infhorbartha Carnach (ha)</b>			
<b>Cuspóir Críosaithe um Úsáid Talún</b>	C: Cónaithe Nua	CP2: Céim 2 Cónaithe	CP2: Céim 2 Cónaithe
<b>Aschur táscah bliantúil tithíochta</b>	thart ar 300-350 teach in aghaidh na bliana	thart ar 400 teach in aghaidh na bliana	thart ar 450 teach in aghaidh na bliana
<b>An tSraith Chriosaithe</b>	Sraith 1	Sraith 1	Sraith 1
<b>Iompar Poiblí</b>	Seirbhís Bus	Seirbhís Bus Ardchaighdeán	Seirbhís Bus Ardchaighdeán
<b>Punanna Príomhbhonneagair Chumasúcháin (féach Tábla NWQ18 le haghaidh tuilleadh sonraí)</b>	<ul style="list-style-type: none"> <li>• Príomhshráid agus Conair Iompair Phoiblí (Roinn 1)</li> <li>• Droichead Chuan an Náis</li> <li>• Timthriall rothaíochta “droichead S-N”</li> </ul>	<ul style="list-style-type: none"> <li>• Conair Iompair Phoiblí (Cuid 2)</li> <li>• Droichead Bhealach Landen</li> <li>• Droichead Bhealach Dhroichead an Mhuilinn</li> </ul>	<ul style="list-style-type: none"> <li>• Príomhshráid (deisceart)</li> <li>•</li> </ul>
<b>Cuacha Príomhbhonneagair Thacaíochta</b>	<ul style="list-style-type: none"> <li>• Bunscoil</li> <li>• Páirc Imeartha 1 agus Pailliún Spóirt</li> <li>• Páirc an Chuain</li> </ul>	<ul style="list-style-type: none"> <li>• Bunscoil</li> <li>• Iar-bhunscoil</li> <li>• Páirc an tSeanbhaile</li> <li>• Páirc Imeartha 2</li> <li>• Mol Pobail 1</li> </ul>	<ul style="list-style-type: none"> <li>• Bunscoil</li> <li>• Scoil Speisialta</li> <li>• Mol Pobail 2</li> </ul>
<b>Lárionad Comharsanachta</b>	NC1 / Lárionad Comharsanachta Bhóthar Pháirc na Mílaoise	NC2 / Ionad Áitiúil Lárnach	NC3: Ionad Áitiúil Bhóthar Nua Cheárach

### **Tábla NWQ17: Céimeanna Forbartha do Cheathrú an Iarthuaiscirt**

Is réamhaisnéis í an chonair forbartha (aschur bliantúil táscach tithíochta) atá bunaithe ar threochtaí roimhe seo amháin agus ní srian í. Má sháraíonn an ráta bliantúil soláthair tithíochta an sprioc, measfar é sin a bheith fabhrach má sholáthraítear an bonneagar cumasúcháin agus tacaíochta iomchuí agus / nó má chláraítear go soiléir é / má tá sé á thógáil. Is dócha go mbeidh aschur tithíochta in 2027 agus 2028 ina fhosprioc toisc go mbeidh am ag teastáil ón bpróiseas forbartha chun móiminteam a bhailiú de réir mar a fhaigheann scéimeanna cead pleanála agus de réir mar a thógtar iad.

## 7. Plean Seachadta Bonneagair

Chun síneadh uirbeach eiseamláireach a sholáthar, beidh gá le sraith iomlán bonneagair chumasúcháin agus tacaíochta a sholáthar chun forbairt an tsínidh uirbigh a scaoileadh agus chun tacú le riachtanais an tsínidh uirbigh mar Fhorbairt Inbhuanaithe i gcomhréir leis an deachleachtas, leis an treoir náisiúnta agus le *Caibidil 14: Dearadh Uirbeach agus Comhforbairt Áite* an phlean forbartha.

Tacaíonn Plean Seachadta Bonneagair le Máistirphlean Creata Cheathrú an Iarthuaiscirt a fhoilseofar mar Dhoiciméad Tacaíochta. Leagtar amach i dTábla NWQ6 (thíos) na príomhtháirgí insoláthartha bonneagair, cathain a bhfuil gá leo agus cé atá freagrach as iad a sheachadadh. Is féidir teacht ar sceideal iomlán an Bhonneagair sa Phlean Seachadta Bonneagair.

Ní mór an leithdháileadh Céatadán don Ealaín a sheachadadh i gcomhar le hOifig Ealaíon Chomhairle Contae Chill Dara agus i gcomhréir leis na *Treoirlínte Náisiúnta maidir le hEalaín Phoiblí*.

Tá an Plean Seachadta Bonneagair miondealaithe i gceithre sceideal a chomhcheanglaíonn Tábla NWQ 18: *Sceidil Seachadta Bonneagair*:

- Tábla NWQ 18A: Sceideal Bonneagair Phobail
- Tábla NWQ 18B: Príomhsceideal an Bhonneagair Ghlais agus Ghoirm
- Tábla NWQ 18C: Sceideal an Phríomhbhonneagair Iompair agus Soghluaisteachta Inbhuanaithe
- Tábla NWQ 18D: Sceideal an Phríomhbhonneagair Fóntais

## Tábla NWQ18: Sceidil an Phlean Seachadta Bonneagair

### Tábla NWQ18A: Sceideal Bonneagair Phobail

Bonneagar	An Cineál Tionscadail	Ainm / Suíomh an Tionscadail	Cuspóir	Comhpháirtí cinn seachadta	Céim
Oideachas	Bunscoil	Lárionad Comharsanachta Pháirc na Mílaoise (Tuaisceart)	E(1)	An Roinn Oideachais	A hAon
Oideachas	Bunscoil	Lárnach	E(2)	An Roinn Oideachais	A Dó
Oideachas	Iar-bhunscoil	Bóthar Nua Cheárach	E(3)	An Roinn Oideachais	A Dó
Oideachas	Bunscoil	Bóthar Nua Cheárach	E(4)	An Roinn Oideachais	A Trí
Oideachas	Scoil Riachtanais Speisialta Oideachais	Bóthar Nua Cheárach	E(5)	An Roinn Oideachais	A Trí
Oideachas	Ionad Breisoideachais agus Oiliúna	Tuaisceart (Bóthar Pháirc na Mílaoise)	E(6)	KWETB (le FSS)	A hAon
Pobal agus Cathartha	Saoráid Pobail	Lárionad Comharsanachta Pháirc na Mílaoise (Tuaisceart)	C(1) / Lárionad Comharsanachta	Máistirfhorbróir / CCCD	A hAon
Pobal agus Cathartha	Saoráid Pobail	Ionad Áitiúil (Lárnach)	C(2) / Lárionad Comharsanachta	Forbróir	A Dó
Pobal agus Cathartha	Saoráid Pobail	Ionad Áitiúil (Iarthar) / Bóthar Nua Cheárach	C(3) / Lárionad Comharsanachta	Forbróir	A Trí
Cúram sláinte	Ionad Cúraim Phríomhúil	Lárionad Comharsanachta Pháirc na Mílaoise (Tuaisceart)	C(3) Pobal agus Oideachas	Feidhmeannacht na Seirbhíse Sláinte (FSS)	A hAon
Cúram sláinte	Cúram Príomhúil	Ionad Áitiúil Bhóthar Nua Cheárach	Lárionad Comharsanachta	Soláthraithe na seirbhíse sláinte	A Trí
Cúram sláinte	Géarchúram sláinte	Lasmuigh den láthair (nó mar chuid de PCC)		Feidhmeannacht na Seirbhíse Sláinte (FSS)	Leanúnach
Fóillíocht agus Caitheamh Aimsire	Pailliún Spóirt	In aice le hIonad Áitiúil Lárnach / Láithreach spóirt	F: Spás Oscailte agus Conláiste	Comhairle Contae Chill Dara	A hAon
Fóillíocht agus Caitheamh Aimsire	Síneadh ar Ionad Spóirt K-Leisure	Suíomh K-Leisure atá ann faoi láthair - Bóthar Nua Cheárach	F: Spás Oscailte agus Conláiste	K-Leisure/ Comhairle Contae Chill Dara	A Dó

**Tábla NWQ18B: Sceideal an Bhoneagair Ghlais agus Ghoirm**

Bonneagar	An Cineál Tionscadail	Ainm / Suíomh an Tionscadail	Cuspóir	Comhpháirtí cinn seachadta	Céim
Bonneagar Glas	Láithreacha spóirt lasmuigh	Páirceanna Iompartha Lárnacha	F(1) / Spás Oscailte agus Conláiste	CCCD / Máistirforbróir	A hAon
Bonneagar Glas	Láithreacha spóirt lasmuigh	Páirceanna Iompartha an Iarthair	F(2) Spás Oscailte agus Conláiste	CCCD / Máistirforbróir	A Dó
Bonneagar Glas	Spás Oscailte	Mórpháirc / An Seanbhaile (Keredern / Na Cnoic)	F(3) Spás Oscailte agus Conláiste	CCCD / Máistirforbróir	A Dó
Bonneagar Glas	Spás Súgartha do Leanaí	Féach an Treoraíocht maidir le Ceantar Saintréithe	F: Spás Oscailte agus Conláiste	Forbróir	A hAon, a Dó agus a Trí
Bonneagar Glas	Spás Oscailte	Páirc Áitiúil 1 / An Lár	F: Spás Oscailte agus Conláiste	CCCD / Máistirforbróir	A hAon
Bonneagar Glas	Spás Oscailte	Páirc Áitiúil 5 / Páirc an Chuain	F: Spás Oscailte agus Conláiste	CCCD / Máistirforbróir	A hAon
Bonneagar Glas	Spás Oscailte	Páirc Áitiúil 3 / Oirdheisceart	F: Spás Oscailte agus Conláiste	Forbróir	A hAon
Bonneagar Glas	Spás Oscailte	Páirc Áitiúil 2 / Oirthuaisceart	F: Spás Oscailte agus Conláiste	Forbróir	A Dó
Bonneagar Glas	Spás Oscailte	Páirc Áitiúil 4 / Deisceart	F: Spás Oscailte agus Conláiste	Forbróir	A Dó
Bonneagar Glas	Spás Oscailte	Páirc Áitiúil 6 /Iarthuaisceart	F: Spás Oscailte agus Conláiste	Forbróir	A Trí
Bonneagar Glas	Spás Oscailte	Páirc Áitiúil 7 /Iarthair	F: Spás Oscailte agus Conláiste	Forbróir	A Trí
Bonneagar Glas	Conairí Glasa	Conairí Glasa Leithne an Mháistirphlean	F: Spás Oscailte agus Conláiste	Forbróir	1/2/3

**Tábla NWQ18C: Sceideal an Phríomhbhonneagair Iompair agus Soghluaisteachta Inbhuanaithe**

Bonneagar	An Cineál Tionscadail	Ainm / Suíomh an Tionscadail	Cuspóir(i)	Comhpháirtí cinn seachadta	Céim
Iompar	Líonra sráide	Príomhshráideanna agus acomhail	Príomhshráid	CCCD / Forbróirí príobháideacha / Máistirfhorbróir	1/2/3
Iompar	Na príomhshráideanna a atá ann cheana a athnuachan agus acomhail a chruthú	Uasghrádú ar Bhóthar Pháirc na Mílaoise agus uasghrádú ar acomhail Bhóthar na Sollán	n/b	CCCD / Forbróirí príobháideacha / Máistirfhorbróir	1 / 2
Iompar	Na príomhshráideanna a atá ann cheana a athnuachan agus acomhail a chruthú	Uasghrádú ar Bhóthar Nua Cheárach	n/b	CCCD / Forbróirí príobháideacha / Máistirfhorbróir	3
Iompar	Taisteal Gníomhach	Nasc líonra rothaíochta coisithe Thuaidh-Theas (bealach lárnach) idir tailte Chéim 1 i dtailte ó dheas agus i dtailte na Bunscoile / Chéim 1 ó thuaidh	Timthriall rothaíochta	CCCD / Forbróirí príobháideacha / Máistirfhorbróir	1
Iompar	Taisteal Gníomhach	Droichead Nua - Droichead an Chuain	An Droichead atá Beartaithe	CCCD / Máistirfhorbróir	1
Iompar	Taisteal Gníomhach	Droichead Nua – Bealach Dhroichead an Mhuilinn	An Droichead atá Beartaithe	CCCD / Máistirfhorbróir	1
Iompar	PT agus Taisteal Gníomhach	Uasghrádú a dhéanamh ar Dhroichead Taindí agus Lána an Mhuilinn	n/b	CCCD / Máistirfhorbróir	1
Iompar	Taisteal Gníomhach	An Mol Soghluaisteachta Láir	Mol Soghluaisteachta	CCCD / Máistirfhorbróir	2
Iompar	Taisteal Gníomhach	Droichead Nua – Páirc Landen	An Droichead atá Beartaithe	CCCD / Máistirfhorbróir	2
Iompar	Iompar Poiblí	Stadanna bus (Bóthar Pháirc na Mílaoise)	n/b	CCCD / Máistirfhorbróir	1
Iompar	Iompar Poiblí	Stadanna bus (Príomhshráideann	n/b	CCCD / Máistirfhorbróir	1 / 2

		a agus conair busanna)			
Iompar	Taisteal Gníomhach	Timthriall rothaíochta (nua agus athchóirithe)	Timthriall rothaíochta	CCCD / Máistirfhorbróir	1 / 2 / 3
Iompar	Droichead ilmhódach (PT agus taisteal gníomhach)	Droichead Nua – Bealach Dhroichead an Mhuilinn	An Droichead atá Beartaithe. Mura bhfuil PT in ann Droichead Taindí a úsáid bunaithe ar indéantacht.	CCCD / Máistirfhorbróir	1 / 2 / 3
Iompar	Páirceáil	Páirceáil rothar agus carranna chun freastal ar riachtanais	Caighdeán DM	Forbróirí	1 / 2 / 3

**Tábla NWQ18D: Sceideal an Phríomhbhonneagar Fóntais**

Bonneagar	An Cineál Tionscadail	Ainm / Suíomh an Tionscadail	Cuspóir	Comhpháirtí cinn seachadta	Céim
Bonneagar Fóntais	Fuinneamh	Uasghráduithe acmhainneachta ar fhostáisiún áitiúil 38KVa atá ann cheana	n/b	Líonraí BSL	1
Bonneagar Fóntais	Fuinneamh	Uasghráduithe acmhainneachta ar bhonneagar leictreach atá ann cheana laistigh de chonairí sráide atá ann cheana	n/b	Líonraí BSL	1
Bonneagar Fóntais	Fuinneamh	Cábalaí lasnairde 110kV a leagan faoi thalamh	n/b	Máistirfhorbróir / forbróirí príobháideacha	1
Bonneagar Fóntais	Fuinneamh	Cábalaí lasnairde 38kV a leagan faoi thalamh	n/b	Máistirfhorbróir / forbróirí príobháideacha	1
Bonneagar Fóntais	Fuinneamh	Fostáisiún nua 38Kva ar an láthair	n/b	Líonraí BSL	2
Bonneagar Fóntais	Fuinneamh	Cábalaí a nascann an fostáisiún nua atá ann cheana le líonra HV 38kV atá ann cheana (thart ar 4km-5km)	n/b	Líonraí BSL	2
Bonneagar Fóntais	Uisce	Uasghráduithe atá le deimhniú ag UE	n/b	Uisce Éireann	1/2/3
Bonneagar Fóntais	Fuíolluisce	Uasghráduithe atá le deimhniú ag UE	n/b	Uisce Éireann	1/2/3
Bonneagar Fóntais	Líonra snáithíní	Uasghráduithe atá le deimhniú ag	n/b	Máistirfhorbróir / forbróir	1/2/3

		soláthraithe / comhordaitheoirí seirbhíse fóntais.		príobháideach / soláthraithe fóntais	
Bonneagar Fóntais	Líonra Draenála Uisce Dromchla	Uasghráduithe atá le soláthar mar chuid d'fhorbairtí i gcomhréir le beartas	n/b	Máistirfhorbróir / forbróirí príobháideacha /	1/2/3
Bonneagar Fóntais	Na fóntais uile	Suiteáil chomhordaithe duchtanna seirbhíse laistigh de shráideanna rochtana príomhúla, tánaisteacha agus áitiúla	n/b	Máistirfhorbróir / forbróir príobháideach / soláthraithe fóntais	1/2/3
Bonneagar Fóntais	Líonra Téimh Ceantair	Líonra píopaí straitéiseach ar phríomhshráideanna - Bóthar Pháirc na Mílaoise agus Bóthar Nua Cheárach (faoi réir indéantacht na scéime)	n/b	Le deimhniú (d'fhéadfadh CCCD / comhpháirtíocht / príobháideach a bheith mar cheannaire)	1/2
Bonneagar Fóntais	Líonra Téimh Ceantair	Stáisiún Caidéalaithe (faoi réir indéantacht na scéime)	n/b	Le deimhniú (d'fhéadfadh CCCD / comhpháirtíocht / príobháideach a bheith mar cheannaire)	

## 8. Bonneagar Cumasúcháin agus Tacaíochta a Sheachadadh agus a Mhaoiniú

Féachfaidh Comhairle Contae Chill Dara le Straitéis Seachadta shoiléir a fhorbairt do Cheathrú an Iarthuaiscirt tar éis ghlacadh an Mháistirphlean Creata.

Saineofar an méid seo a leanas go soiléir sa straitéis seachadta:

- Ról seachadta agus straitéis freagrachta.
- Straitéis maoinithe; agus
- Straitéis airgeadais.

D'fhéadfadh sé go n-áireofaí sa straitéis mhaoinithe Scéim Ranníocaíochtaí Forbartha a ullmhú ag baint úsáide as forálacha an *Achta um Pleanáil agus Forbairt 2024*, a cheadaíonn scéim a ullmhú do limistéar sainithe. Sa chás seo, tabharfar aird ar Scéim a shainiú do Cheathrú an Iarthuaiscirt agus / nó do Cheathrú Chanáil an Náis. Tá measúnú inmharthanachta á dhéanamh ag Comhairle Contae Chill Dara chun cabhrú le tuiscint a fháil ar an gcaoi ar féidir leis an earnáil príobháideach rannchuidiú le sciar cothrom de chostas an bhonneagair chumasúcháin agus tacaíochta a mhaoiniú de réir an *Achta um Pleanáil agus Forbairt 2024*.

Beidh comhoibriú comhbheartaithe idir Comhairle Contae Chill Dara ag teastáil chun Ceathrú an Iarthuaiscirt a thabhairt ar aghaidh lena forbairt agus:

- Úinéirí Talún agus Forbróirí
- An rialtas láir
- Príomhghníomhaireachtaí Stáit agus leathstáit
- Príomhpháirtithe leasmhara eile.

Beidh ról comhordaithe forbartha á ghlacadh ag Comhairle Contae Chill Dara, lena n-áirítear roinnt tionscadal bonneagair a sheachadadh í féin.

Chun Máistirphlean Creata Cheathrú an Iarthuaiscirt a sheachadadh, beidh sé riachtanach go gcomhoibreoidh comhpháirtithe forbartha chun seachadadh a chumasú. Fiosróidh Comhairle Contae Chill Dara an gá atá le comhaontuithe foirmiúla chun freagrachtaí a shainiú i gcás ina rachadh sé sin chun tairbhe do sheachadadh éifeachtach na Ceathrún. Tabharfar breacchuntas ar an gcur chuige sin sa Straitéis Seachadta Cheathrú an Iarthuaiscirt.

## 9. Éadail Talún

Tá Comhairle Contae Chill Dara tiomanta do sheachadadh Cheathrú an Iarthuaiscirt a chinntiú agus a chinntiú gur féidir bonneagar cumasúcháin agus tacaíochta a sheachadadh de réir an Mháistirphlean Creata, bainfidh sí úsáid as a cuid cumhachtaí chun talamh a fháil trí chomhaontú. Forchoimeádan sé an ceart chun talamh a fháil go héigeantach mura mbaintear comhaontú amach.

## 10. Comhfhorbairt áite

Cinntoidh Comhairle Contae Chill Dara go mbainfidh Ceathrú an Iarthuaiscirt tairbhe as creat comhfhobartha áite atá fréamhaithe sa Nás.

## 11. Athléimneacht Fuinnimh agus Bonneagar Fuinnimh

Faigheann Máistirphlean Creata Cheathrú an Iarthuaiscirt tacaíocht ón Máistirphlean Fuinnimh ina leagtar amach na saincheisteanna fuinnimh d'fhorbairt Cheathrú an Iarthuaiscirt. Oibreoidh Comhairle Contae Chill Dara le soláthraithe fóntais reachtúla chun a chinntiú go soláthraítear an bonneagar fuinnimh a theastaíonn chun freastal ar riachtanais na forbartha.

Aithníonn Comhairle Contae Chill Dara freisin gur cheart go mbeadh forbairt an tsínidh uirbigh chomh fuinneamh-athléimneach agus is féidir chun go mbeidh Ceathrú an Iarthuaiscirt ina áit tharraingteach le maireachtáil, le bheith ag obair agus le hinfheistíocht a dhéanamh ann. Oibreoidh Comhairle Contae Chill Dara le forbróirí chun a chinntiú go dtabharfaidh siad aird chuí ar ghiniúint leictreachais a chomhtháthú ina bhforbairtí chun ceanglais na Rialachán Foirgníochta a shárú maidir le rátáil fuinnimh foirgneamh le haghaidh téamh spáis. Éilíonn forbairtí fuinneamh freisin le haghaidh raon leathan riachtanas fuinnimh oibríochtúil (e.g. luchtú feithiclí leictreacha, soilsiú, fearais reatha agus innealra). Oibreoidh Cill Dara le forbróirí chun iad a chur chun cinn agus a spreagadh chun giniúint leictreachais a chur san áireamh laistigh d'fhoirgnimh aonair, d'fhorbairtí, nó gar do Cheathrú an Iarthuaiscirt.

Oibreoidh Comhairle Contae Chill Dara i gcomhar le páirtithe leasmhara freisin chun a chinntiú, má tá Líonra Téimh Ceantair indéanta / inmharthana do Cheathrú an Iarthuaiscirt, go bhfuil gá le forbairtí chun an bonneagar fuinnimh cuí a chur san áireamh atá riachtanach chun nascadh leis an líonra ag leibhéal dáileachta talún agus tógála aonair chun nascadh leis an DHN.

## 12. Crios Forbartha Uirbí

Leis an *Acht um Pleanáil agus Forbairt, 2024*, tugtar isteach Criosanna Forbartha Uirbí. Caibidil 2: Aithníonn an Chroístraitéis Ceathrú an Iarthuaiscirt (an Nás) mar cheann de dhá shuíomh i gContae Chill Dara a chuirfear san áireamh maidir le dul chun cinn i dtreo ainmnithe mar Chrios Forbartha Uirbí.

## 13. Truailliú Torainn agus Aeir

Is féidir teacht ar an mBeartas maidir le Truailliú Torainn agus Truailliú Aeir agus na caighdeáin i gCaibidil 6: Seirbhísí Bonneagair agus Comhshaoil agus Caibidil 15: Caighdeáin Bainistíochta Forbartha. Tá Ceathrú an Iarthuaiscirt suite in aice leis an M7 agus bíonn tionchar díreach ag truailliú torainn air (féach [Léarscáileanna EPA](#)). Cuireadh truailliú torainn san áireamh i gcumraíocht an Mháistirphlean Creata, agus níl úsáidí cónaitheacha suite in aice leis an mótarbhealach. Ní mór tograí forbartha a dhearadh chun aird iomlán a thabhairt ar thionchair truailithe torainn agus aeir agus ar na maoluithe is gá.

## **Aguisín a hAon: Cuspóirí Mapáilte**

Léarscáil NWQ0: Tailte Cheathrú an Iarthuaiscirt (An Nás)

Léarscáil NWQ1A; Cuspóirí Críosaithe um Úsáid Talún

Léarscáil NWQ1B: Cuspóirí Críosaithe um Úsáid Talún le léarscáileanna tuilte

Léarscáil NWQ2: Measúnú Straitéiseach Riosca Tuilte

Léarscáil NWQ3: Cuspóirí a bhaineann go Sonrach leis an Láithreán

Léarscáil NWQ4: Bonneagar Glas agus Gorm (GBI) agus Oidhreacht Thógtha

(féach an doiciméad ar leithligh)

# Aguisín a Dó: Cuspóirí Criosaithe um Úsáid Talún agus Mairís Úsáide Talún

Tag	Úsáid Talún	Cuspóir Criosaithe um Úsáid Talún
<b>B</b>	<b>Tailte Cónaithe/Inlíonta atá ann cheana</b>	<b>Chun conláiste pobail chónaithe seanbhunaithe a chosaint agus a fheabhsú agus dianú inbhuanaithe a chur chun cinn.</b>
<b>C</b>	<b>Cónaithe Nua</b>	<b>Chun foráil a dhéanamh d'fhorbairt chónaithe nua.</b>
<b>Cp2</b>	<b>Céim 2 Cónaithe Nua</b>	<b>Tailte forbartha amach anseo a chosaint ar chineálacha míchuí forbartha a chuirfeadh bac ar sheachadadh forbartha cónaithe nua i gcomhréir le Máistirphlean Creata Cheathrú an Iarthuaiscirt (An Nás).</b>
<b>Cp2*</b>	<b>Céim 2 Áit chónaithe nua – le riosca tuile iarmharach inmhaolaithe</b>	<b>Tailte forbartha amach anseo a chosaint ar chineálacha míchuí forbartha a chuirfeadh bac ar sheachadadh Mháistirphlean Creata Cheathrú an Iarthuaiscirt (an Nás), laistigh de leagan amach atá deartha chun freastal ar limistéir riosca tuilte íosta 0.1% AEP laistigh de dháileacht talún</b>
<b>E</b>	<b>Pobal agus Oideachasúil</b>	<p><b>Chun foráil a dhéanamh maidir le hoideachas, áineas, pobal agus sláinte.</b></p> <p>I measc na suíomhanna le haghaidh saoráidí nua agus sínithe tá:</p> <p><b>E (1)</b> – Campas oideachais Choláiste Pobail an Náis.</p> <p><b>E (2)</b> – Suíomh bunscoile féideartha in aice le Coláiste Pobail an Náis.</p> <p><b>E (3)</b> – Suíomh bunscoile féideartha ó dheas ó Lárionad Comharsanachta an Láir</p> <p><b>E (4)</b> - Bóthar Nua Cheárach – suíomh d'iarbhunscoil/bunscoil fhéideartha nua.</p> <p><b>E (5)</b> – Suíomh de Scoil Riachtanas Speisialta Oideachais a d'fhéadfadh a bheith ann in aice le Lárionad Comharsanachta Bhóthar Nua Cheárach.</p> <p><b>E (6)</b> – Suíomh bunscoile féideartha in aice le Lárionad Comharsanachta Bhóthar Nua Cheárach.</p> <p><b>E (7)</b> – Suíomh d'Ionad Cúraim Phríomhúil féideartha agus d'Ionad Breisoideachais agus Oiliúna (FETC) féideartha</p>

F	Spás Oscailte agus Conláiste	<p><b>Chun spás oscailte, conláiste, agus soláthar fóillíochta a chosaint agus foráil a dhéanamh dó.</b></p> <p><b><u>Cuspóirí Sonracha:</u></b></p> <p><b>F (1): Láithreacha spóirt lárnacha</b> – ionaid spóirt bardasacha chun freastal ar riachtanais NWQ agus na scoileanna sa cheantar máguaird le linn an lae scoile. Pailliún spóirt san áireamh,</p> <p><b>F (2): Láithreacha spóirt Bhóthar Nua Cheárach</b> – láithreacha spóirt bardasacha chun freastal ar riachtanais Cheathrú an Iarthuaiscirt. Síneadh ar fhoirgneamh Ionad Spóirt an Náis atá ann cheana chun láithreacha spóirt a chomhlánú.</p> <p><b>F (3): Páirc Bhaile an tSeanbhaile (Na Cnoic / Keredern)</b> – tailte curtha in áirithe chun páirc chomharsanachta shubstaintiúil a sholáthar chun freastal ar riachtanais áineasa éighníomhacha NWQ. Tírdhreach stairiúil agus líonra láidir GBI san áireamh.</p> <p><b>F (4): Maolán ar thaobh na canálach:</b> tailte atá curtha in áirithe chun páirc líneach cois canála a sholáthar</p> <p><b>F (5): Droichead an Chuain</b> – tailte atá curtha in áirithe chun páirc / clós súgartha áitiúil nua a sholáthar chun freastal ar riachtanais NWQ agus lár bhaile an Náis.</p> <p><b>F(6): Páirc Shruthchúrsa an tSeanbhaile</b> – tailte atá curtha in áirithe chun tailte taitneamhachta a sholáthar le conair bhruachánach.</p> <p><b>F(7): Páirc Sruthchúrsa Lár an tSeanbhaile</b> - - tailte atá curtha in áirithe chun páirc / clós súgartha áitiúil nua a sholáthar chun freastal ar riachtanais Cheathrú an Iarthuaiscirt.</p> <p><b>F(8): Páirc Ionaid Bhóthar Nua Cheárach</b> – tailte atá curtha in áirithe chun páirc / clós súgartha áitiúil nua a sholáthar chun freastal ar riachtanais Cheathrú an Iarthuaiscirt.</p>
H1	Tionscal Éadrom agus Trádstóráil	<p><b>Chun foráil a dhéanamh maidir le tionscal éadrom, déantúsaíocht agus lóistíocht (dáileadh agus trádstóráil).</b></p> <p><b>Tabhair faoi deara:</b> Sa chás gur ardghineadóir tráchta í an fhostaíocht, spreagfar suíomh de shaoráid fostaíochta nua ar scála, dlús, cineál agus suíomh cuí chun na héilimh ar thaisteal feithiclí a laghdú</p>
H1*	Tionscal Éadrom agus Trádstóráil le riosca tuile iarmharach inmhaolaithe	<p><b>Chun foráil a dhéanamh maidir le tionscal éadrom, déantúsaíocht agus lóistíocht (trádstóráil agus dáileadh) laistigh de leagan amach atá deartha chun freastal ar limistéir riosca tuilte 1% AEP ar a laghad laistigh de dháileacht talún.</b></p> <p><b>Tabhair faoi deara:</b> Sa chás gur ardghineadóir tráchta í an fhostaíocht, spreagfar suíomh de shaoráid fostaíochta nua ar scála, dlús, cineál agus suíomh cuí chun na héilimh ar thaisteal feithiclí a laghdú</p>

<b>H5</b>	<b>Oifigí agus Tionscal Éadrom</b>	<b>Deiseanna a sholáthar d'fhorbairt ghinearálta fiontair agus gnó atá comhoiriúnach le húsáidí cónaithe cóngaracha, do dhlús beag fostaithe a léiríonn leibhéal inrochtaineachta an iompair phoiblí. Leaganacha amach le bheith i bhformáid uirbeach a thugann aghaidh ar an tsráid.</b>
<b>K</b>	<b>Tráchtála / Cónaithe</b>	<b>Chun foráil a dhéanamh maidir le forbairtí tráchtála agus forbairtí iomchuí cónaitheacha úsáide measctha.</b> Cuspóirí Sonracha <b>K (1):</b> Coimpléasc Mhuilinn Laighean.
<b>N</b>	<b>Lárionad Comharsanachta</b>	<b>Chun foráil a dhéanamh maidir le lárionaid chomharsanachta nua/atá ann cheana agus do shaoráidí gaolmhara.</b> <b>Tabhair faoi deara:</b> tá sé beartaithe go bhfreastalóidh ionaid chomharsanachta ar riachtanais láithreacha na gcónaitheoirí agus na n-oibrithe áitiúla agus níor cheart dóibh dul in iomaíocht le húsáidí miondíola comhchosúla laistigh de lár an bhaile <b>N (1):</b> Lárionad Comharsanachta Bhóthar Pháirc na Mílaoise <b>N (2):</b> Lárionad Comharsanachta Lárnach <b>N (3):</b> Lárionad Comharsanachta Bhóthar Nua Cheárach

<b>Q</b>	<b>Fiontraíocht agus Fostaíocht</b>	<b>Chun foráil a dhéanamh maidir le soláthar forbartha oifig-bhunaithe agus é a éascú le meánlús fostaíochta / úsáidí ginte post, rud a léiríonn leibhéal na hinrochtaineachta ar iompar poiblí.</b>
<b>U</b>	<b>Fóntais/Seirbhísí</b>	<b>Chun foráil a dhéanamh maidir le fóntais phoiblí agus iad a fheabhsú.</b>

# Maitrís Chríosaithe um Úsáid Talún

ÚSÁID TALÚN	B: T	C: C	E: P	F: S	H: T	H5:	K: C	N: L	O: Fic
Foirgnimh Talmhaíochta	N	N	N	N	N	N	N	N	N
Dáileachtaí	O	O	O	T	N	N	N	O	N
Stuara Siamsaíochta / Casino	N	N	N	N	N	N	N	N	N
Oifig Ghealltóireachta	N	N	N	N	N	N	N	O	N
Carrchlós (seachas coimhdeach) / Páirceáil do Bhusanna	N	N	N	N	N	N	N	N	N
Reilig	N	N	N	N	N	N	N	N	N
Saoráid Cúraim Leanaí	O	T	T	N	N	N	T	T	N
Pictiúrlann	N	N	N	N	N	N	N	N	N
Saoráidí pobail agus/nó Foirgnimh spóirt	O	O	T	O <sup>3</sup>	N	N	O	N	N
Lárionad Comhdhála / Taispeántais	N	N	N	N	N	N	N	N	N
Úsáidí Cultúrtha / Amharclannaíocht / Leabharlann	N	N	T	N	N	N	O	O	N

<sup>3</sup> Ní féidir é a bhreithniú ach amháin ar thailte atá criosaithe le 'F (1) agus F (2): Spás Oscailte' chun láithreacha spóirt a sholáthar ina bhféadfadh Pailliún Spóirt a bheith ag teastáil. D'fhéadfadh Hallaí Spóirt a bheith san áireamh i bPailliún Spóirt.

Dréachtráiteas Scríofa do Cheathrú an Iarthuaiscirt (An Nás)

ÚSÁID TALÚN	B: T	C: C	E: P	F: S	H: T	H5:	K: C	N: L	O: Fic
Tithe Tórraimh	N	N	N	N	N	N	N	O	N
Garáiste/ Deisiúcháin Gluaisteáin	N	N	N	N	O	O	N	N	N
Tithíocht Grúpa/ Do Dhaoine le Riachtanais Speisialta	T	T	N	N	N	N	O	O	N
Teach Aíochta/ Óstán/ Brú	O	O	N	N	N	N	O	N	N
Páirc d’Fheithiclí Earraí Troma	N	N	N	N	O	N	N	N	N
Bialann beir leat bia te	N	N	N	N	N	N	O	O	N
Saoráidí Áineasa faoi Dhíon <sup>4</sup>	N	N	N	N	N	N	N	O	N
Tionscal (ginearálta)	N	N	N	N	N	N	N	N	N
Tionscal (éadrom)	O	N	N	N	T	T	N	N	N
Comhairleacht Leighis / Ionad Sláinte	O	O	N	N	N	N	O	T	O
Díolacháin Gluaisteán	N	N	N	N	O	O	N	N	N
Club oíche	N	N	N	N	N	N	N	N	N
Oifigí	O <sup>5</sup>	O <sup>6</sup>	N	N	O	T	O	O	T
Páirc / Clós Súgartha	T	T	T	T	N	N	N	O	N

<sup>4</sup> Baineann an úsáid talún seo le hionaid súgartha ar nós ionaid súgartha/eachtraíochta faoi dhíon, ionaid bhabhála, agus páirceanna trampailíní.

<sup>5</sup> Beidh tograí den chineál sin teoranta d’oll-achar urláir de 100m cearnach.

<sup>6</sup> Beidh tograí den chineál sin teoranta d’oll-achar urláir de 100m cearnach.

Dréachtráiteas Scríofa do Cheathrú an Iarthuaiscirt (An Nás)

ÚSÁID TALÚN	B: T	C: C	E: P	F: S	H: T	H5:	K: C	N: L	O: Fic
Ionad Adhartha	O	O	O	N	O	O	O	O	N
Páirceanna Iomeartha	T	T	T	T	N	N	N	N	N
Teach Tábhairne	N	O	N	N	N	N	O	O	N
Aona(i)d c(h)ónaithe	T	T	O <sup>7</sup>	N	N	N	T	O <sup>8</sup>	N
Bialann/ Caifé	O	O	O <sup>9</sup>	O <sup>10</sup>	O	O	T	T	O
Ollstóráil Miondíola	N	N	N	N	N	N	N	N	N
Scoil	O	O	T	N	N	N	N	N	N
Stáisiún Seirbhísí	N	N	N	N	O	N	N	O	N
Siopa -Comparáid	N	N	N	N	N	N	N	O	N
Siopa-Áisiúlacht	O <sup>11</sup>	O <sup>12</sup>	N	N	N	N	O	O <sup>13</sup>	N
Saintithíocht do Dhaoine Scothaosta <sup>14</sup>	O	T	N	N	N	N	O	N	N
Clós Stábla	N	N	N	N	N	N	N	N	N

<sup>7</sup> Coimhdeach le húsáid sláinte/pobail, agus/nó chun freastal ar thithíocht grúpa/riachtanas speisialta.

<sup>8</sup> Beidh an t-aonad cónaithe nó na haonaid chónaithe laistigh de chriosú an Lárionaid Comharsanachta coimhdeach le forbairt fhoriomlán an lárionaid chomharsanachta (e.g. ar na hurláir uachtaracha).

<sup>9</sup> Nuair atá sé coimhdeach le saoráid foirgnimh pobail amháin.

<sup>10</sup> Ní féidir é a bhreithniú ach amháin i bpáirceanna poiblí atá faoi úinéireacht agus/nó faoi chothabháil CCCD.

<sup>11</sup> Ní bheidh aon aonad ar leith níos mó ná 100m cearnach de ghlanmhéid miondíola, mura bhfuil sé faoi réir an chur chuige sheicheamhach maidir le forbairt mhiondíola i gcomhréir leis na Treoirlínte Pleanála Miondíola nó aon treoirlínte ina dhiaidh sin

<sup>12</sup> Ní bheidh aon aonad ar leith níos mó ná 100m cearnach de ghlanaspás miondíola, mura bhfuil sé faoi réir an chur chuige sheicheamhach maidir le forbairt mhiondíola i gcomhréir leis na Treoirlínte Pleanála Miondíola nó aon treoirlínte ina dhiaidh sin.

<sup>13</sup> Féach an Straitéis Úsáide Talún le haghaidh treoir maidir le spás urláir miondíola áisiúlachta do na trí ionad. Sa dá lárionad áitiúla, ní rachaidh aon aonad thar 200 méadar cearnach de ghlanaspás miondíola faoi réir líon uasta trí aonad. Ní bheidh aon aonad ar leith níos mó ná 100m cearnach de ghlanmhéid miondíola, mura bhfuil sé faoi réir an chur chuige sheicheamhach maidir le forbairt miondíola i gcomhréir leis na Treoirlínte Pleanála Miondíola nó aon treoirlínte ina dhiaidh sin.

<sup>14</sup> Bainneann an úsáid talún seo le sráidbhailte scoir, tithe altranais, tithíocht thacúil, agus saoráidí cúraim fhadtéarmaigh.

Dréachtráiteas Scríofa do Cheathrú an Iarthuaiscirt (An Nás)

ÚSÁID TALÚN	B: T	C: C	E: P	F: S	H: T	H5:	K: C	N: L	O: F
Struchtúir Fóntais	O	O	O	N	O	O	O	O	O
Seirbhísí Tréidliachta	O	O	N	N	O	O	O	O	N
Trádstóráil (mórdhíola) / Lóistíocht /Siopa / Iosta	N	N	N	N	T	N	N	N	N

## **Aguisín a Trí: Plean Ceantair Áitiúil an Náis 2021-2027 / Beartas agus Cuspóir Cheathrú an Iarthuaiscirt**

### **Beartas NWQ 1 – Ceathrú an Iarthuaiscirt**

*Is é beartas na comhairle a chinntiú go ndéantar na tailte atá suite laistigh de Cheathrú an Iarthuaiscirt (NWQ) a fhorbairt ar bhealach inbhuanaithe agus ba cheart go n-aithneofaí sa straitéis forbartha amach anseo suíomh straitéiseach na dtailte atá cóngarach do lár an bhaile atá ann cheana agus na deiseanna uathúla a bhaineann leis na gnéithe uathúla comhshaoil agus tírdhreacha.*

Is cuspóir de chuid na Comhairle é:

#### **Cuspóir NWQ 1.1**

A cheangal go n-ullmhófar máistirphlean (atá le forbairt i gcomhar le measúnuithe ábhartha comhshaoil/riosca tuile/iompair) do Cheathrú an Iarthuaiscirt agus aird iomlán á tabhairt ar chineál agus déine na forbartha i gcoibhneas le roghanna iompair amach anseo agus go háirithe iompar poiblí. Beidh an máistirphlean faoi réir na mbreithnithe agus na sonraíochtaí a leagtar amach sa Straitéis Forbartha Uirbí a shonraítear i gCaibidil 10, chun a chinntiú go ndéanfar an fhorbairt a dhéanfar ar Cheathrú an Iarthuaiscirt amach anseo ar bhealach comhordaithe comhtháite.

(a) Ní dhéanfar aon fhorbairt ar na tailte atá aitheanta laistigh de Cheathrú an Iarthuaiscirt (Cúltaca Straitéiseach criosaithe) go dtí go n-ullmhófar agus go gcomhtháthófar máistirphlean i bPlean Ceantair Áitiúil an Náis trí leasú reachtúil ar an bPlean Ceantair Áitiúil, de bhun Alt 20 den Acht um Pleanáil agus Forbairt, 2000 (arna leasú)62.

(b) Ní chríochnófar aon mháistirphlean go dtí go mbeidh Staidéar Oifig na nOibreacha Poiblí ar Thuilte tugtha chun críche le haghaidh na dtailte i gCeathrú an Iarthuaiscirt.

(c) Áireofar an méid seo a leanas sa mháistirphlean (ach ní bheidh sé teoranta dóibh):

i. Clár bonneagair céimnithe lena n-áirítear bonneagar fisiciúil, sóisialta, iompair agus eacnamaíoch.

ii. Measúnú Riosca Tuilte a bhaineann go sonrach le Láithreán maidir leis na tailte máistirphlean.

iii. Measúnú Tionchair ar Iompar.

iv. Ceanglais maidir leis an ngréasán uisce agus fuíolluisce lena n-áirítear measúnuithe maidir le hacmhainneacht na dtimpeallachtaí glactha.

v. Measúnuithe Comhshaoil gaolmhara agus bearta iomchuí aeráid-díonacha.

vi. Plean bainistíochta uisce dromchla, chun athbhreithniú a dhéanamh ar an líonra uisce stoirme agus chun limistéir a shainnithint le haghaidh réitigh SuDS.

1. Saol an 21ú hAois a chomhcheangal le saintréithe stairiúal agus féiniúlacht an Náis
2. An comhshaol nádúrtha a fheabhsú agus a chaomhnú
3. Comharsanachtaí inrochtana, dea-nasctha, atá ar bheagán carranna a chruthú
4. Freagracht chomhshaoil a chur chun cinn
5. Fóillíocht, áineas agus naisc ghlasa a sheachadadh
6. Pobail chomhtháite, bhríomhara agus shábháilte a chothú
7. Oiriúnach don todhchaí
8. Deiseanna fostaíochta a chur chun cinn agus tacú leis an nuálaíocht

---

## Príomhbhaile / Baile Mór - An Lár agus an Chomharsanacht Uirbeach

Is éard atá i gceist leis an lár lár an bhaile agus na sráideanna máguaird, agus is éard atá sna comharsanachtaí uirbeacha na céimeanna luatha d'fhorbairt chónaithe timpeall an láir ar tháinig athrú orthu le himeacht ama chun raon níos mó úsáidí talún a áireamh. Is beartas agus cuspóir de chuid na dTreoirínte seo é go gcuirfear dlús cónaithe sa raon 40 dph-100 dph (glan) i bhfeidhm go ginearálta sna lárionaid agus sna comharsanachtaí uirbeacha.

---

## Príomhbhailte / Baile Mór - Síneadh Fo-uirbeach/Uirbeach

Is éard atá i limistéir fho-uirbeacha na limistéir chónaithe ísealdlúis atá dírithe ar charranna a thógtar ar imeall an bhaile, agus tagraíonn síneadh uirbeach do thailte úrnua ar imeall lorg an limistéir fhoirgnithe atá ann cheana agus atá criosaithe le haghaidh forbairt chónaithe nó forbairt úsáide measctha (lena n-áirítear forbairt chónaithe). Is beartas agus cuspóir de chuid na dTreoirínte seo é go gcuirfear dlús chónaithe sa raon 30 dph go 50 dph (glan) i bhfeidhm go ginearálta ar shuíomhanna sínte fo-uirbeacha agus uirbeacha sna Príomhbhailte agus Bailte Móra, agus go mbeidh dlús suas le 80 dph (glan) ar oscailt lena mbreithniú ar shuíomhanna sínte fo-uirbeacha / uirbeacha 'inrochtana' (mar a shainmhínítear i dTábla 3.8).

---

Foinse: **Tábla 3.5 - Limistéir agus Raonta Dlúis Príomhbhailte agus Bailte Móra (daonra 5,000+)**

---

## Suíomh Idirmheánach

- Tailte laistigh de 500-1,000 méadar (i.e. siúlóid 10-12 nóiméad) de sheirbhísí bus uirbeacha ardmhinicíochta atá ann cheana nó atá beartaithe (i.e. minicíocht buaicuaire 10 nóiméad); agus
  - Tailte laistigh de 500 méadar (i.e. siúlóid 6 nóiméad) de sheirbhís bus uirbigh a bhíonn réasúnta minic (minicíocht buaicuaire 15 nóiméad ar a laghad).
- 

Foinse: sliocht as **Tábla 3.8** – Inrochtaineacht atá ábhartha don Nás